



TelevisInteractive

Система Мониторинга и Удаленного Управления

руководство пользователя



ОГЛАВЛЕНИЕ

1. УСТАНОВКА	3
1.1 Установка TelevisInteractive.....	3
1.1.1 Требования к системе.....	3
1.1.2 Установка с компакт диска.....	3
1.2 Соединение ПК с TelevisInteractive.....	4
2. ЗАПУСК	5
2.1 Программа TelevisInteractive	5
2.2 Монитор состояния.....	6
2.2.1 Иконки состояния.....	6
2.2.2 Кнопка «Вход в систему».....	7
2.2.3 Кнопка «Выход».....	7
2.3 Основные функции.....	8
2.3.1 Кнопка «Блокировка системы».....	8
2.3.2 Кнопки Конфигурации.....	8
2.3.3 Кнопки Соединения.....	9
2.3.4 Кнопки Функций.....	9
2.3.5 Кнопки Представления данных.....	9
3. РАБОТА	10
3.1 Конфигурирование Системы.....	10
3.1.1 Конфигурирование программы TelevisInteractive.....	11
3.1.2 Конфигурирование Администратора	12
3.1.3 Конфигурирование Пользователя.....	13
3.1.4 Конфигурирование Профиля.....	15
3.1.5 Конфигурирование СОМ порта в режиме Хост (Ведущий).....	19
3.2 Подключение Профиля.....	21
3.2.1 Профили оператора.....	21
3.2.2 Профиль режима Хост (Ведущий).....	22
3.3 Функции Доступа к Данным.....	23
3.3.1 Выгрузка данных.....	23
3.3.2 Удаленный доступ – RVD (УВП).....	24
3.3.3 Удаленное управление – Глобальные команды.....	26
3.4 Функции Доступа к Данным.....	27
3.4.1 Экспорт данных.....	29
3.4.2 Графики	30
3.4.3 Таблицы.....	37
3. КОРОТКО.....	43
3.1 Краткое руководство на первое время.....	43
3. ГЛОСАРИЙ	45

1. УСТАНОВКА

1.1 Установка TelevisInteractive

1.1.1 Требования к системе

		Минимальные требования	Рекомендуемые	Примечание
Персональный компьютер	Процессор	Pentium 200 МГц	Pentium III 800 МГц	
	Жесткий диск	свободно 10 МБайт	свободно >10 МБайт	
	Оперативная память	16 МБайт	64 МБайт	
	COM порта	1 (COM1)	2 (COM1, COM2), до 4	с независ. IRQ
	Видеокарта	SVGA 800 x 600	SVGA 800 x 600	
	Монитор	SVGA 800 x 600	SVGA 800 x 600	
	Дисковод флоппи		3,5" 1,44МБайт	
	Порт принтера	Параллельный / USB	Параллельный	
	Драйвер CD	8 x	32 x	Программа на CD
	Мышь	Мышь	Мышь	
Операционная система		Windows 98 SE Windows 2000 Service Pack 1 Windows NT 4 Service Pack	Windows 2000 Service Pack 2	
Системная программа		Internet Explorer 5.0	Internet Explorer 5.0 Service Pack 2	
Модем		Аналоговый модем	US Robotics 56K Fax Modem (RS-232)	
		ISDN модем	ZyXEL Elite 28641 (RS-232)	
		GSM модем	Wavecom WM0D2B	
Принтер		С параллельным портом	Матричный, струйный или лазерный принтер с поддержкой графики и цветов. Запрашивайте у продавцов новейшие драйверы для используемой операционной системы.	

1.1.2 Установка с компакт диска.....8

- Закройте все работающие приложения.
- Перезагрузите компьютер.
- Вставьте установочный компакт диск в устройство считывания.
- *Щелкните по кнопке *Пуск*.
- *Щелкните по кнопке *Выполнить*.
- *Введите строку «d:\setup.exe», где «d» - это драйвер компакт диска, и нажмите *OK*.
- Следуйте инструкции на дисплее.
- Перезагрузите компьютер по окончании установки.

(Приведенный порядок справедлив для первой установки, переустановки и обновления системы).

*Если операционная система поддерживает функцию Автозапуска, то пункты, отмеченные звездочкой будут выполнены автоматически.

Замечание

Рекомендуется закрывать все рабочие приложения перед изменением установок Вашего компьютера. После внесения изменений в установки (конфигурацию) Вашего компьютера также рекомендуется перезагружать компьютер.

1.2 Соединение ПК с TelevisCompact

Televis**Compact** может подключаться к Вашему персональному компьютеру (ПК) благодаря программе Televis**Interactive**, установленной на Ваш ПК. В этом случае с ПК с помощью программы Televis**Interactive** можно выполнять функции Televis**Compact**. Данные, собранные Televis**Compact** могут быть выгружены на жесткий диск ПК как при прямом подключении к последовательному порту, так и через модем. Управление непосредственно блоком Televis**Compact** и приборами, подключенными к сети можно осуществлять благодаря функции RVD (УВП) – Удаленный Виртуальный Прибор. Эта функция также может использоваться для управления приборами как при локальном подключении, так и при удаленном.

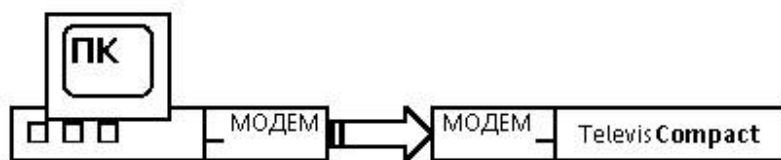
Televis**Interactive** обеспечивает три варианта подключения к Televis**Compact**:

- прямое подключение: Televis**Compact** подключается прямо к последовательному COM порту ПК;
- соединение вызовом Televis**Compact** подключается к ПК через модем после вызова с ПК;
- режим Хост (Ведущий) ПК ожидает вызова со стороны блока Televis**Compact**.

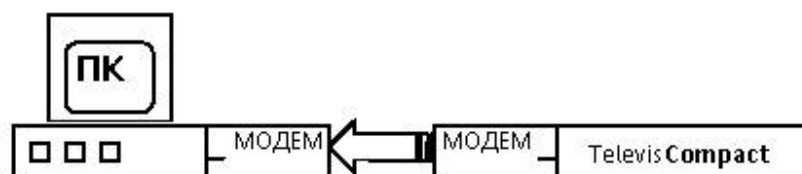
ПРЯМОЕ
(НЕПОСРЕДСТВЕННОЕ)
СОЕДИНЕНИЕ



МОДЕМНОЕ
СОЕДИНЕНИЕ
ВЫЗОВОМ С ПК



СОЕДИНЕНИЕ
В РЕЖИМЕ ХОСТ
(ВЫЗОВ С БЛОКА)



2. ЗАПУСК

2.1 Программа TelevisInteractive

Программа Televis**Interactive** предназначена для управления одним или несколькими блоками Televis**Compact** и приборами, подключенными к ним. После правильного конфигурирования системы появляется возможность интерактивного контакта с приборами с удаленного ПК. У Вас появиться возможность отправки на приборы общих команд (включение, выключение, разморозка и т.п.), выгрузки данных, собранных Televis**Compact**, экспорта их и просмотра в табличном или графическом виде.

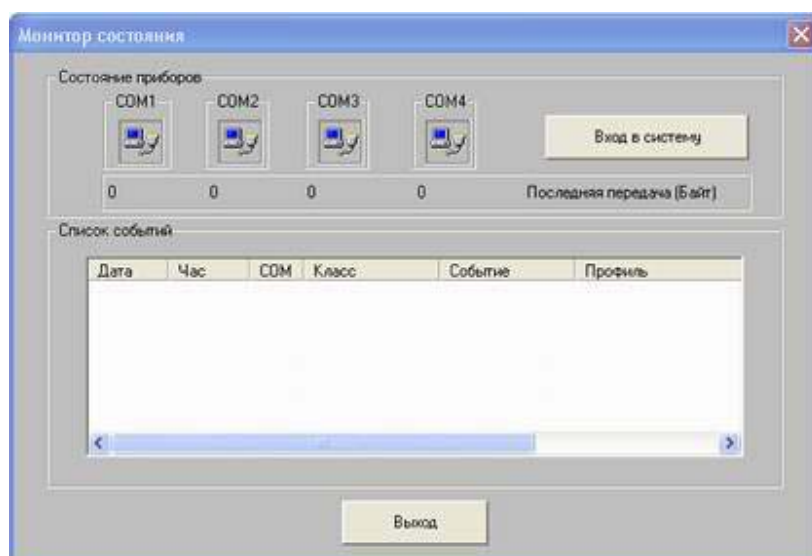
Кроме этого можно сделать процедуру выгрузки данных автоматической, без участия оператора.

Следующая схема призвана отобразить логическую последовательность панелей программы Televis**Interactive**.

Монитор состояния	Вход	Пароль	ОСНОВНЫЕ ФУНКЦИИ			
			НАСТРОЙКА ПРОГРАММЫ			
			Программа	Пароль		
				Язык		
				Ревизия		
				Показать/Печатать ревизию		
				Информация		
			Профили Оператора			
			Настройка режима Хост			
						ФУНКЦИИ
						ЭКСПОРТ
			ГРАФИК			
			ТАБЛИЦА			
			ВЫГРУЗКА			
			RVD (УВП)			
			ГЛОБАЛЬНЫЕ КОМАНДЫ			
			УПРАВЛЕНИЕ			
			Соединение с блоком			
			Соединить			
			Рассоединить			
			Режим Хост (Ведущий)			
			Запустить/Остановить			
			Блокировка системы			

2.2 Монитор состояния

При запуске программы Televis**Interactive** открывается панель Монитора состояния, открывающая доступ к работе с программой. Эта панель отображает состояние системы и выйти из программы можно только после введения пароля.



Панель имеет три рабочие зоны:

- ряд иконок, отображающих состояние последовательных COM портов ПК;
- кнопки «Вход в систему», открывающей доступ к системе;
- кнопки «Выход», позволяющей выйти из программы.

2.2.1 Иконки состояния

Имеется четыре иконки, которые отображают конфигурацию COM портов ПК, и операции, выполняемые ими: имеется порт или нет, сконфигурирован он для режима Хост, для прямого подключения или вызова через модем.

Значение каждого из типов иконок приводиться ниже:



COM ПОРТ ОТСУСТВУЕТ



COM ПОРТ ИМЕЕТСЯ, НО НЕ СКОНФИГУРИРОВАН



COM ПОРТ В РЕЖИМЕ НЕПОСРЕДСТВЕННОГО СОЕДИНЕНИЯ



COM ПОРТ СКОНФИГУРИРОВАН ДЛЯ РЕЖИМА ХОСТ

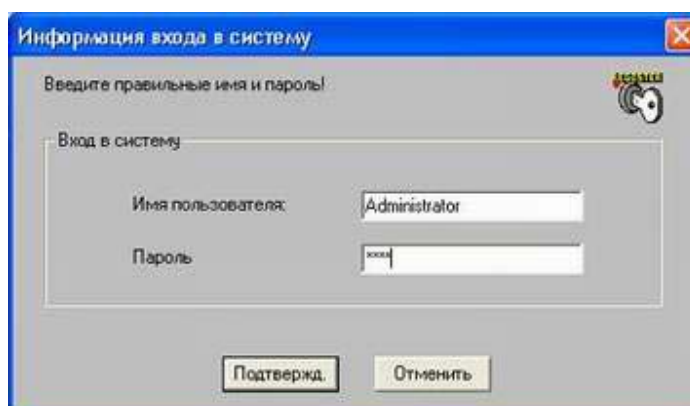


COM ПОРТ В РЕЖИМЕ ВЫЗОВА (СОЕДИНЕНИЕ ЧЕРЕЗ МОДЕМ)

2.2.2 Кнопка «Вход в систему»

При нажатии этой кнопки открывается доступ к системе только в случае ввода правильного имени оператора и его пароля.

При вводе неверных параметров (имени или пароля) доступ программе не откроется.



Идентификационные данные (имя и пароль) должны быть введены в специальные поля панели входа: как только Вы их введете, нажмите кнопку «Подтвержд.» для входа в среду TelevisInteractive.

Замечание по поводу ситуаций, которые могут показаться непонятными, хотя реально все верно:

- Нажатие кнопки «Подтвержд.» без ввода данных в поля не позволяет выйти из окна Входа;
- При нажатии кнопки «Отменить» независимо от введенных значений Вы возвратитесь к окну Статуса;
- Панель, появляющаяся после нажатия кнопки «Выход» панели состояния аналогична панели Входа.

ВНИМАНИЕ:

При первом запуске системы сохраненных в программе паролей нет. Для входа в систему администратор должен ввести имя «Administrator» (вводите абсолютно точно, А – заглавная, остальные – строчные), а в качестве пароля введите 13 пробелов, затем нажмите кнопку «Подтвержд.» (имя и пароль чувствительны к регистру). Доступ будет открыт до введения администратором своего персонального пароля.

Рекомендуется администратору сразу же задать свой пароль (см. главу 3.1 – Конфигурирование системы).

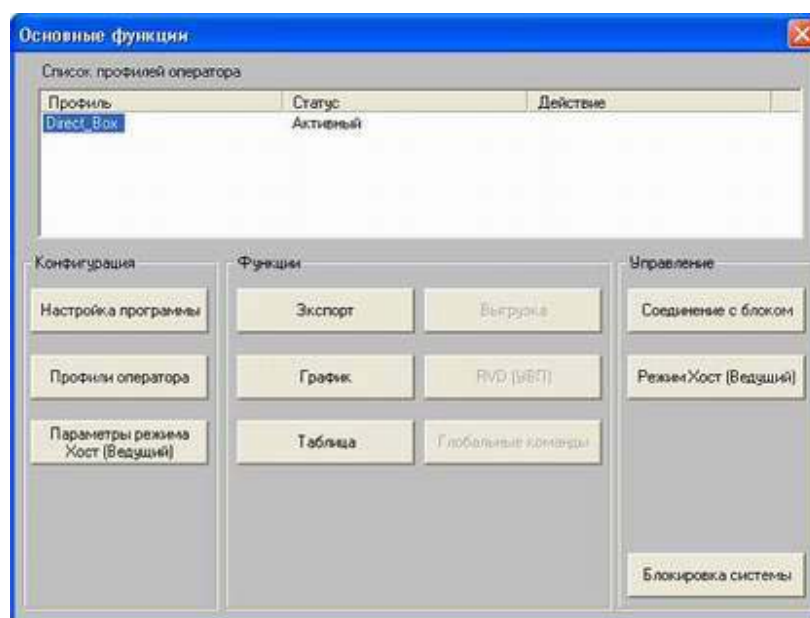
2.2.3 Кнопка «Выход»

Кнопка «Выход» служит для выхода из системы. Монитор состояния является промежуточной панелью между рабочей средой и выходом из программы; пароль и имя оператора необходимы как для входа в рабочую среду (см. выше) так и для выхода из программы. Требования по вводу данных аналогичны приведенным выше, за исключением того, что вместо кнопки «Вход в систему» нажимается кнопка «Выход».

2.3 Основные функции

Основная панель открывается с активизацией только тех кнопок, функции которых разрешено выполнять вошедшему в систему оператору.

Рисунок отображает панель при входе Администратора: все кнопки активны (погашенные кнопки функций показывают, что эти функции невыполнимы на текущий момент).



Кнопки панели подразделяются на четыре группы:

Кнопки конфигурации:	Настройка программы, Профили оператора, Параметры режима Хост
Кнопки соединения:	Соединение с блоком, Режим Хост
Функциональные кнопки:	Выгрузка, RVD (УВП), Глобальные команды
Представление данных:	Экспорт, График, Таблица

2.3.1 Кнопка «Блокировка системы»

Возвращает панель Монитора состояния, которую Вы видели при запуске программы, из которого невозможно выполнение никаких других операций кроме входа в систему или окончательного выхода из нее, в обоих случаях потребуется ввод имени оператора и пароля, что защищает систему.

2.3.2 Кнопки Конфигурации

Это три кнопки в левой части экрана; они позволяют полностью сконфигурировать систему TelevisInteractive и профили оператора:

- **Настройка программы:** Позволяет задать пароли и имена операторов, а также определить перечень функций, к которым они будут иметь доступ в системе. Кроме этого, позволяет изменить пароль Администратора (имя неизменно «Administrator») и язык программы.
- **Профили оператора:** позволяет задать данные профилей оператора для работы с ними.
- **Параметры режима Хост (Ведущий):** конфигурирует последовательный COM порт для работы в режиме Хост (Ведущий) – ожидание вызова с блока TelevisCompact.

2.3.3 Кнопки Соединения

Это две кнопки в левой части экрана в области «Управление»; они позволяют активизировать соединение по уже имеющемуся профилю:

- Соединение с блоком: Открывает или прерывает соединение с блоком TelevisCompact в соответствии с параметрами выбранного профиля оператора.
- Режим Хост (Ведущий): позволяет запустить и остановить работу программы в режиме Хост на последовательном COM порту, сконфигурированном для этого режима.

2.3.4 Кнопки Функций

Эти кнопки расположены в центре экрана (в правой части секции «Функции»); они открывают доступ к данным, собранным блоком TelevisCompact и позволяют управлять как самим блоком, так и приборами, подключенными к сети:

- Выгрузка: Позволяет выгрузить данные, собранные блоком TelevisCompact, сохранить их на жестком диске ПК для дальнейшей обработки.
- RVD (УВП): Удаленный виртуальный прибор – Позволяет отобразить на экране любой из подключенных к сети приборов, включая и сам TelevisCompact, для работы с ним аналогично работе с реальным прибором с использованием виртуальных клавиш (нажатие на них осуществляется «мышкой»). Вы сможете, например, просмотреть текущие значения датчиков, изменить программные параметры, включить разморозку нажав соответствующую кнопку.
- Глобальные команды: Позволяет направить команду одному или сразу нескольким блокам, подключенным к сети. Например: включение и выключение (логическое), синхронизация внутренних часов, включение и выключение света.

2.3.5 Кнопки Представления данных

Эти кнопки расположены в центре экрана (в левой части секции «Функции»); они позволяют использовать функции обработки данных, выгруженных с TelevisCompact:

- Экспорт: Позволяет экспортировать данные, собранные блоком TelevisCompact, в текстовый файл для дальнейшего включения в документ или импорта в среду Exel или Lotus.
- График: Позволяет просматривать данные, выгруженные с блока TelevisCompact, в графическом виде. Имеется возможность печати просматриваемых графиков.
- Таблица: Позволяет просматривать данные, выгруженные с блока TelevisCompact, в табличном виде с возможностью сохранения их в файлах различных форматов (HTML, текст, Exel, Formula One). Имеется возможность печати просматриваемых таблиц.

3. РАБОТА

3.1 Конфигурирование Системы

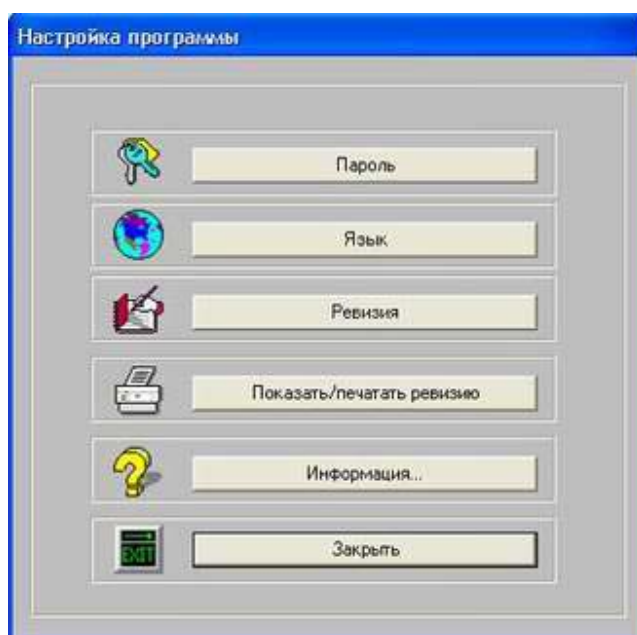
После того как система сконфигурирована, не только некоторые системные параметры (Язык и Ревизия) могут изменяться, но имеется возможность установления различной степени доступа пользователям, задавая каждому имени (коду) свой пароль.

Для правильного использования системы ее необходимо корректно настроить. Эту операцию может выполнять только системный Администратор.

Администратор является исключительным пользователем в двух случаях:

- при входе в систему всегда вводить имя «**Administrator**» и только; никто, в том числе и сам Администратор не может изменить это имя;
- Разрешение исключительного доступа: Администратор имеет доступ ко всем функциям основного меню, включая «Настройку программы», которая недоступна другим пользователям.

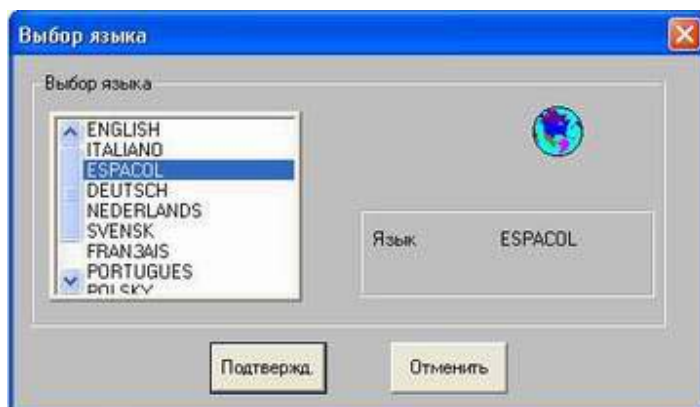
Администратор может выполнить конфигурирование системы после нажатия кнопки «Настройка программы» на основной панели меню.



Так выглядит панель, открывающая доступ к функциям Настройки программы.

3.1.1 Конфигурирование программы TelevisInteractive

Настройка системных «Языка» и «Ревизии» позволяет выбрать язык программы и тип событий, которые будут фиксироваться в процессе работы TelevisInteractive.



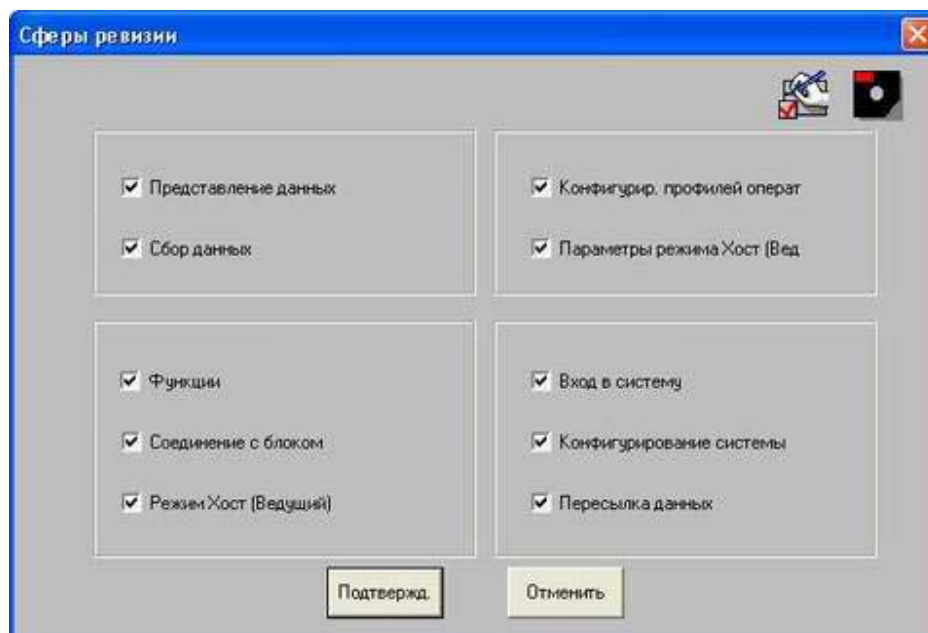
Для изменения языка оболочки откройте панель «Выбор языка» нажатием кнопки «Язык».

После выбора языка программы из предоставляемого списка нажмите кнопку «Подтвержд.» для подтверждения сделанного выбора и возвращения к панели настройки программы.

ЗАМЕЧАНИЕ:

произведенное изменение языка оболочки в панели «Выбор языка» вступит в силу только после перезагрузки программы (Вы должны закрыть программу и запустить ее заново).

Для настройки «Ревизии» щелкните на панели настройки программы по соответствующей кнопке. Откроется следующая панель:



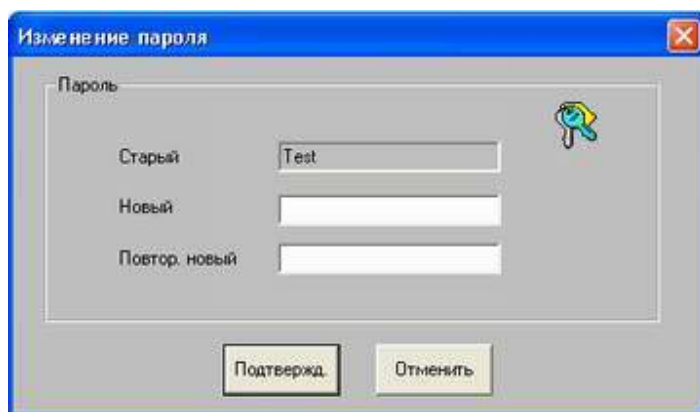
Предоставляется четыре группы событий, которые могут фиксироваться системой в специальном внутреннем файле.

Представление данных	сохраняет все обращения к операциям представления данных, к которым относятся: Экспорт, Таблица и График;
Сбор данных (архив)	сохраняет все обращения к базе данных, как для чтения данных так и для из записи;
Функции	сохраняет все обращения к следующим функциям программы: Выгрузка. RVD (УВП) и Глобальные команды.
Соединение с блоком	сохраняет все запросы на соединение с блоком Televis Compact ;
Режим Хост (Ведущий)	записывает все операции, выполняемые последовательным COM портом, сконфигурированным для режима Хост (Ведущий);
Конфигурирование профилей оператора	сохраняет все операции по изменению профилей (добавление, удаление и изменение параметров);
Параметры режима Хост	сохраняет все операции по изменению параметров порта, конфигурируемого для работы в режиме Хост;
Вход в систему	сохранение операций входа в программу и выхода из нее;
Конфигурирование системы	сохраняет операции внесения изменений в настройки программы;
Пересылка данных	сохраняет все операции пересылки данных

3.1.2 Конфигурирование Администратора

При первом входе в систему пароль Администратора еще не изменен и по умолчанию соответствует 13 пробелам.

Первое, что должен сделать Администратор, это ввести свой персональный пароль. Для этого при первом входе в систему необходимо открыть панель конфигурирования системы нажатием кнопки «Настройка программы». Затем в меню функций настройки нажмите кнопку «Пароль» для открытия панели (вид панели конфигурирования паролей показан на следующей странице). Чтобы ввести новый пароль Администратора необходимо на панели паролей нажать кнопку «Изменение пароля Администратора» и ввести пароль в поля панели.

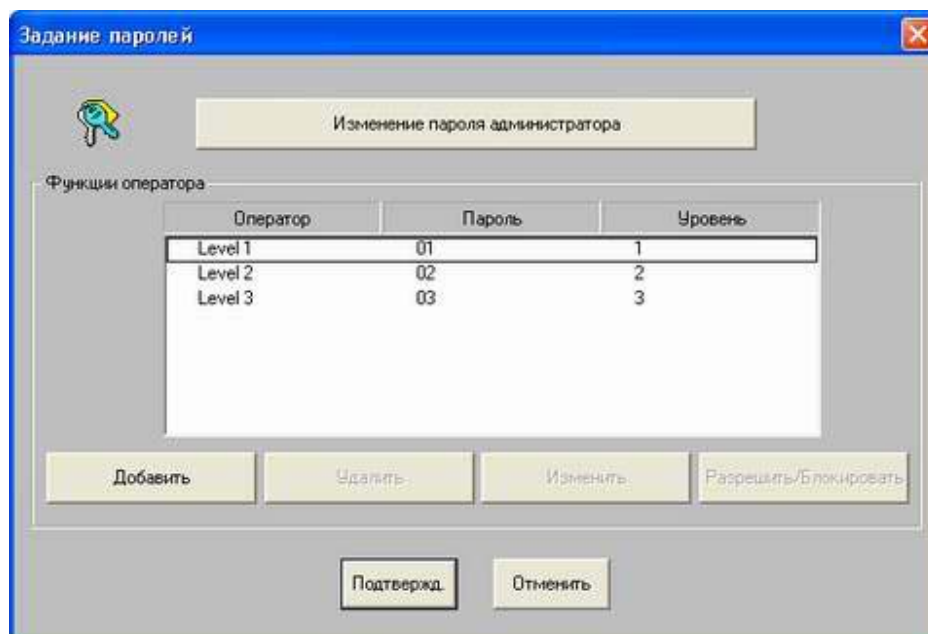


Пароль необходимо ввести дважды, первый раз в поле «Новый» и второй для подтверждения в поле «Повторить новый».

Эту панель всегда можно использовать для изменения пароля Администратора, при этом его имя неизменно в всегда необходимо вводить «Administrator».

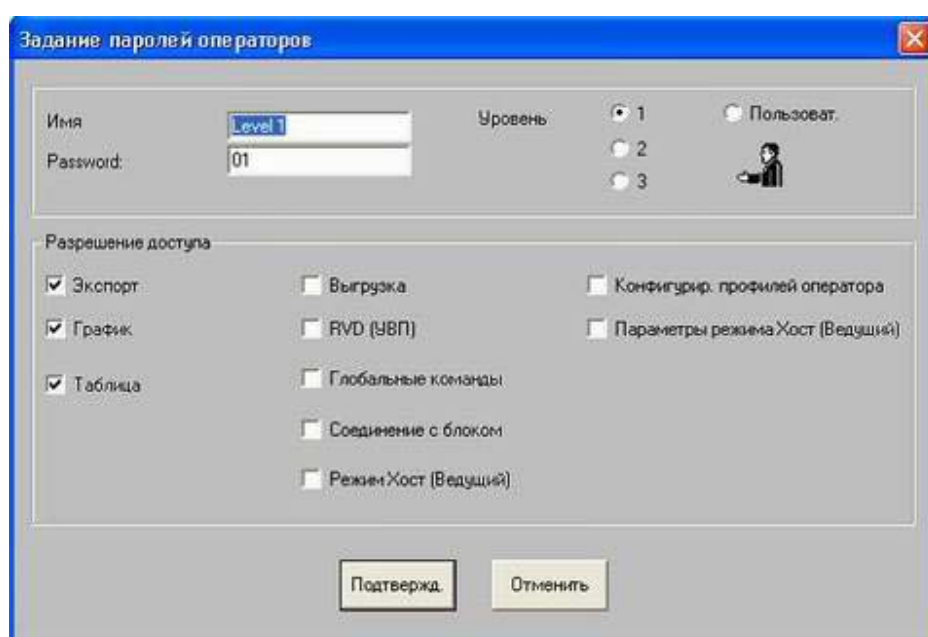
3.1.3 Конфигурирование Пользователя

Для задания списка пользователя и внесения в него изменений Администратор должен войти в панель «Настройка программы», выбрать из списка функций «Пароль», в результате чего откроется следующее окно:



На этой панели отображается информация о именах пользователей, их паролях и уровнях доступа (если пользователи не определены, как при первом входе в систему, то список пуст).

Для добавления нового пользователя системы Администратор должен щелкнуть по кнопке «Добавить». Для внесения изменений в параметры уже имеющегося пользователя необходимо выбрать его в списке и нажать кнопку «Изменить». Панель для выполнения этих двух операций (добавления и изменения) выглядит как показано ниже с той лишь разницей, что при добавлении поля параметров пусты, а при внесении изменений отражают имеющиеся настройки:



Для ввода нового пользователя (оператора) Администратор должен ввести всю информации: имя оператора, его пароль и доступные функции или уровень доступа. Доступ устанавливается для всех возможных операций. Администратор может установить один из стандартных уровней (1, 2 или 3) или должен выбрать Пользовательский, чтобы выбрать произвольный набор операций. Ранее введенные параметры операторов могут в последствие изменяться, но имя пользователя изменению не подлежит; для изменения имени необходимо удалить оператора и добавить нового с нужным именем.

ВНИМАНИЕ:

Имя Администратора «Administrator» также изменяться не может и другому оператору задать такое имя нельзя.

Пользователя (оператора) можно полностью удалить нажав кнопку «Удалить», после чего система уже не сможет распознать это имя и более не разрешит доступ в систему этому оператору.

Кнопка «Разрешить/Блокировать» позволяет Администратору заблокировать пользователя. При этом параметры этого оператора сохраняются, но временно доступ этому пользователю в систему запрещается. Для открытия доступа должен в окне настройки паролей после выбора оператора нажать кнопку «Разрешить/Блокировать».

При утере пароля Администратора обращайтесь в центр технической поддержки для получения временного пароля.

3.1.4 Конфигурирование Профиля

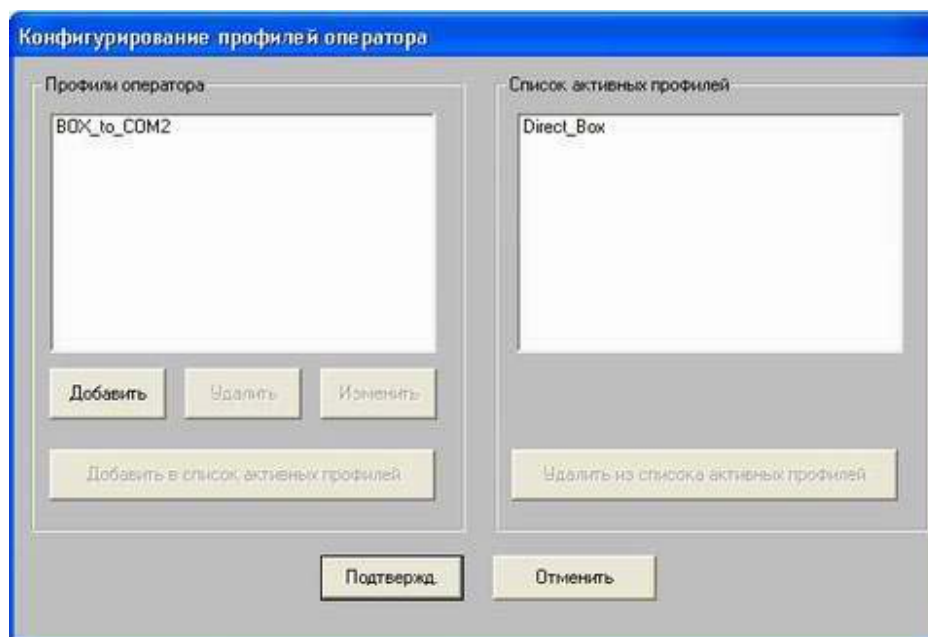
Для работы в системе Televis**Interactive** необходимо создать профиль оператора. Профиль содержит информацию, с помощью которой происходит идентификация блоков Televis**Compact**.

Общая информация	<ul style="list-style-type: none">- название профиля (которое оператор выбирает по собственному усмотрению);- название компании и адрес, где установлен блок TelevisCompact;- тип подключения к блоку TelevisCompact;
Специальная информация	<ul style="list-style-type: none">- название (идентификатор) и пароль прибора TelevisCompact;- Название (идентификатор) ПК и его пароль.

Для работы с профилем не обязательно иметь доступ Администратора (как для Настройки программы), так как Администратор может открыть доступ к этой функции некоторым пользователям.

Работа с профилями выполняется в специальной панели, открываемой кнопкой «Профили оператора».

На этой панели отображаются все уже имеющиеся профили, разделенные на два окна: одно в правой части панели, а другое в левой.



Для добавления нового профиля необходимо нажать кнопку «Добавить» (активна, когда в списке нет выбранных профилей), после чего раскроется панель:

Необходимо ввести всю требуемую информацию: название, присваиваемое профилю, название и адрес соответствующей фирмы, тип соединения с блоком и идентификационные параметры блока **TelevisCompact** и ПК. Как же правильно ввести все параметры:

1. Название профиля: каждому профилю присваивается имя. Это имя оператор может выбрать произвольно, но лучше сделать его ассоциативным с системой на базе **TelevisCompact**, к которой Вы хотите подключиться и некоторыми параметрами профиля (например: тип подключения).
2. Компания и ее адрес: название и адрес компании являются дополнительной информацией, которая напрямую не используется системой, но может использоваться для лучшего описания системы (При введении адреса для перехода на следующую строку нажимайте Ctrl+Enter).
3. Соединение: описывает тип соединения с **TelevisCompact**.

Прямое	Непосредственное подключение к последовательному COM порту ПК;
Через модем	Подключение через модем с вызовом блока с ПК;
Режим Хост	Подключение через модем, при котором ПК с загруженной программой и соответствующим профилем находится в ожидании соединения по инициативе блока

TelevisCompact.
4. Название и пароль прибора: идентификационные параметры блока **TelevisCompact**, которые при соединении позволяют распознать прибор. Для правильного ввода необходимо точно знать два параметра блока **TelevisCompact** (не могут включать символы кириллицы):

- Setup Menu \ ID Connection
- Setup Menu \ Password Connection

5. Название и пароль Хоста (т.е. ПК): необходимы для того, чтобы Televis**Compact** смог распознать ПК, с которым он будет пытаться соединиться. Это идентификационные параметры Хоста (ПК), которые для блока Televis**Compact** являются одним из «Service Center» (Сервисных Центров) и вводимые название и пароль должны соответствовать параметрам сервисного центра типа «modem» (модем) или «modem/fax» (факс-модем) (оба параметра не могут включать символы кириллицы).

ЗАМЕЧАНИЕ:

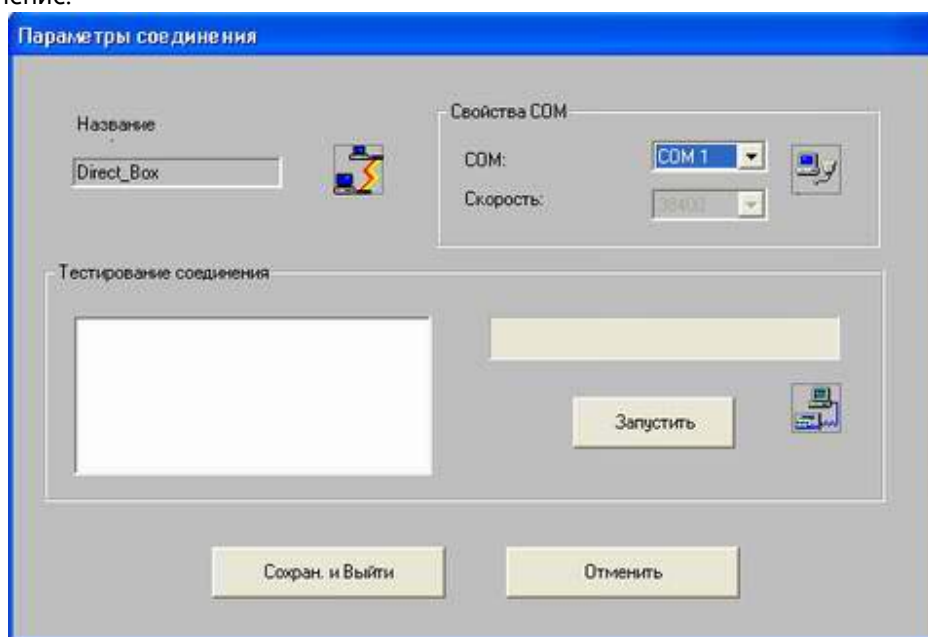
Некоторые пароли, сохраняемые в TelevisCompact являются строками до 20-ти символов, но TelevisInteractive позволяет вводить пароли длиной до 10-ти символов, поэтому он проверяет только первые 10 символов паролей введенных в блоке TelevisCompact.

Тогда как блок Televis**Compact** ассоциируется с профилем, то ПК для блока является одним из сервисных центров; помните, что Сервисные центры блока Televis**Compact** имеют ряд характеристик: Обслуживание (not enable = не обслуживается, modem = модем, fax = факс, modem/fax = факс-модем); Время доступности на каждый день недели. Только если Сервисный Центр, соответствующий удаленному ПК, доступен в нужный момент времени, то возможно будет установление связи в режиме Host.

При выборе прямого соединения или соединения через модем с вызовом с ПК активизируется кнопка «Свойства», позволяющая задать параметры, используемые при соединении. Для режима «Хост» эти параметры не нужны и кнопка поэтому не активна.

При нажатии на кнопку «Свойства» появляется панель, вид которой зависит от выбранного типа соединения. Давайте рассмотрим оба типа панелей.

Прямое соединение:

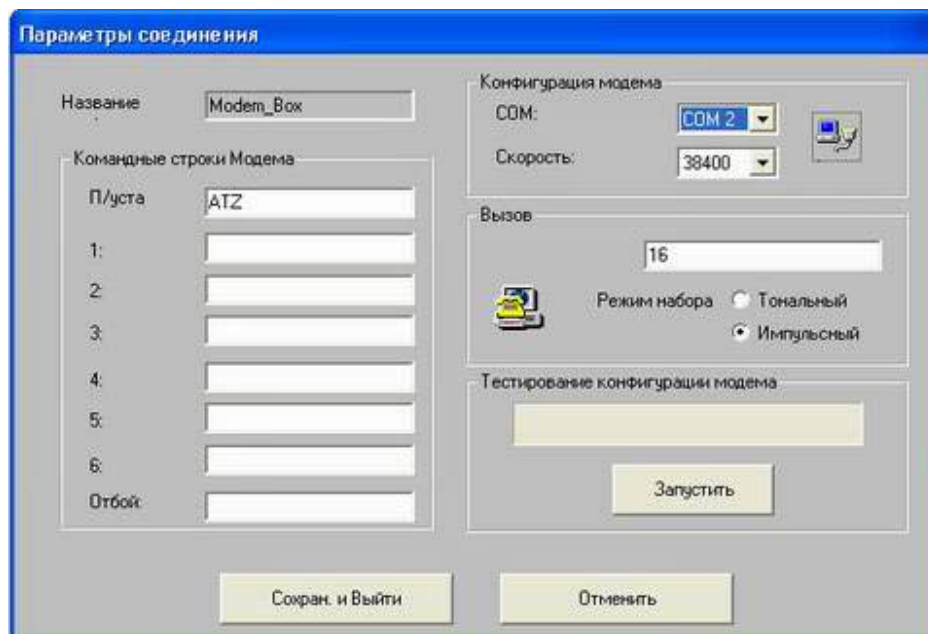


Данные, требуемые для активизации успешного соединения это: последовательный COM порт, к которому непосредственно подсоединен блок Televis**Compact** и скорость передачи данных.

Отображаются предлагаемые к рассмотрению данные: по умолчанию предлагается первый свободный для использования COM порт (задайте COM порт, к которому действительно подсоединен блок Televis**Compact**) а скорость передачи устанавливается равной скорости, обычно используемой блоком Televis**Compact**: 38400 бит/сек.

После задания данных можно провести тестирование соединения. В левой нижней части окна можно просмотреть отчет о выполнении операции. Во время процесса панель блокируется, тест нельзя прервать и закрыть панель до его окончания, при отрицательном результате проверьте и скорректируйте параметры и повторите тест.

Модемное соединение с вызовом с ПК:



Вводимые в этой панели позволяют ПК соединиться с Televis**Compact** через модем. Задаются следующие параметры: последовательный COM порт, к которому подключен модем, скорость обмена данными, номер телефона вызываемого модема (подключенного к Televis**Compact**) и тип сигнала, использующегося при вызове.

Отображаются предлагаемые к рассмотрению данные: по умолчанию предлагается первый свободный для использования COM порт (задайте COM порт, к которому действительно подсоединен модем) и скорость передачи, обычно используемая программой Televis**Interactive** при работе с модемом.

Также можно ввести строки инициализации модема; задавать их нужно в соответствии с описанием на Ваш модем, так как эти строки отличаются для различных моделей.

Если строки инициализации не заданы, то Televis**Interactive** будет использовать стандартные строки: «ATZ» для перезапуска, «ATH» для ответа на вызов и «ATSO=0» для отключения автоматического ответа на входящие звонки. Эти строки не отображаются при открытии профиля, но становятся доступными при редактировании параметров профиля после нажатия кнопки «Свойства» на панели профилей оператора.

После задания параметров можно протестировать соединение, в течение которого панель блокируется, поэтому закрыть ее нельзя до окончания тестирования, которое прервать также нельзя. При отрицательном результате теста необходимо изменить параметры и повторить тест.

Проведение тестирования является обязательным, но рекомендуется для исключения проблем при попытке соединения.

Имеется два типа профилей: Активные и Неактивные; Активные – это профили, которые имеются в системе и могут использоваться для связи; Неактивные профили также присутствуют в системе, но использоваться не могут до переноса их в список Активных.

Активные профили включены в список в окне в правой части панели профилей оператора. В окне левой части панели содержится список Неактивных профилей. Для активизации Неактивного профиля необходимо выбрать его в списке и нажать кнопку «Добавить в список активных профилей» (кнопка активизируется только при выборе Неактивного профиля).

И, наоборот, для блокирования профиля выберите его в списке Активных и нажмите кнопку «Удалить из списка активных профилей» (кнопка активизируется только при выборе Активного профиля).

Создаваемый профиль добавляется в список Неактивных, поэтому для использования его при соединении необходимо перевести его в Активные и только когда он появится в окне правой части панели, его можно использовать для соединения.

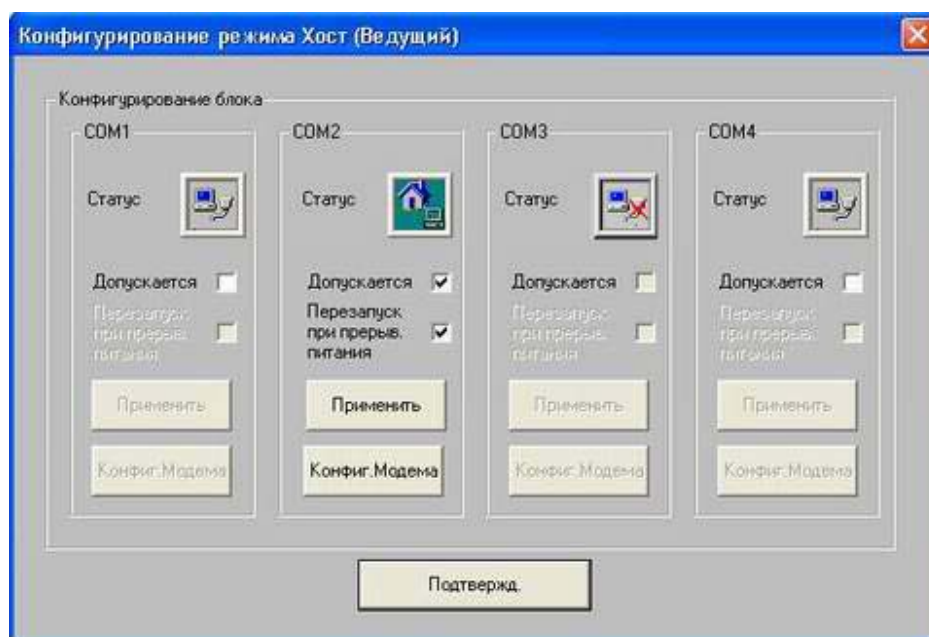
Для всех систем на базе блока Televis**Compact**, работающих под управлением программы Televis**Interactive**, необходимо создать профили не только для непосредственного соединения или соединения через модем в режиме вызова с ПК, но и для режима Хост для автоматической выгрузки данных, записанных блоками.

3.1.5 Конфигурирование COM порта в режиме Хост (Ведущий)

В режиме Хост (Ведущий) последовательный COM порт с подключенным модемом ожидает вызова со стороны блока Televis**Compact**. Если порт сконфигурирован для режима Хост и поступает вызов от блока Televis**Compact**, то модем отвечает и запускается выгрузка данных из блока Televis**Compact** в ПК. Для конфигурирования COM порта для режима Хост необходимо открыть панель «Конфигурирование режима Хост (Ведущий)» нажатием кнопки «Параметры режима Хост (Ведущий)» на панели основного меню.

Панель отображает последовательные порты ПК и их состояние.

В зависимости от состояния COM порта зависит возможность настройки его на режим Хост.



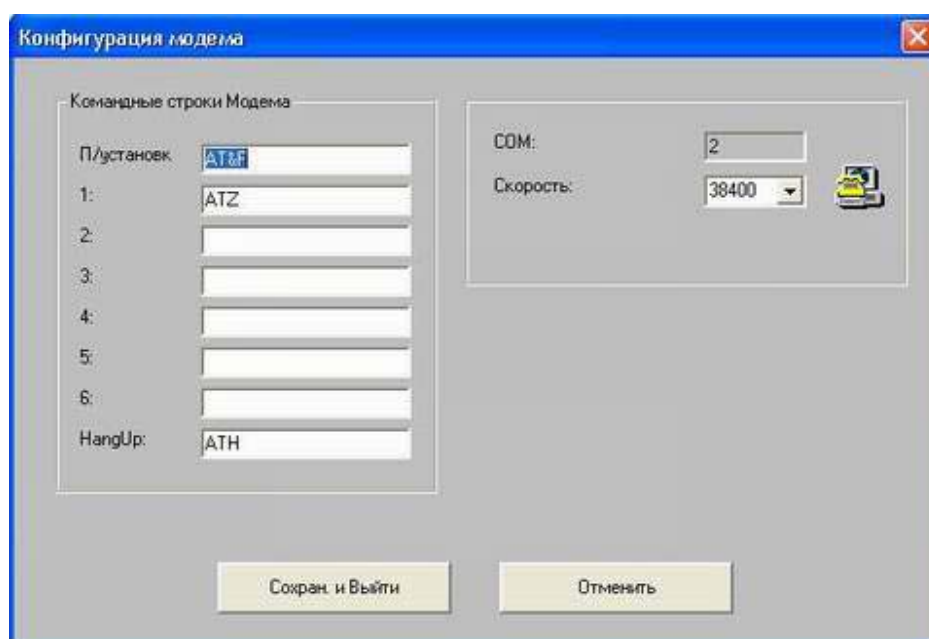
Рассмотрим например приведенный выше рисунок:

- COM 3: отсутствует, поэтому его панели неактивны и изменить их нельзя;
- COM1 и COM 4: порта имеются но не сконфигурированы. Все секции, кроме «Допускается» пассивны. Если установить флажок в поле этого параметра, а затем нажать кнопку «Подтвержд.», то состояние измениться но то, которое отображено для порта 2;
- COM 2: порт имеется и сконфигурирован для режима Хост. При нажатии на кнопку «Конфиг.Модема» откроется панель для настройки модема, подключенного к этому последовательному порту.

ЗАМЕЧАНИЕ:

Для активизации этой кнопки необходимо установить флаг «Допускается» и нажать «Подтвержд.».

Кнопка «Конфиг.Модема» открывает панель настройки модема:



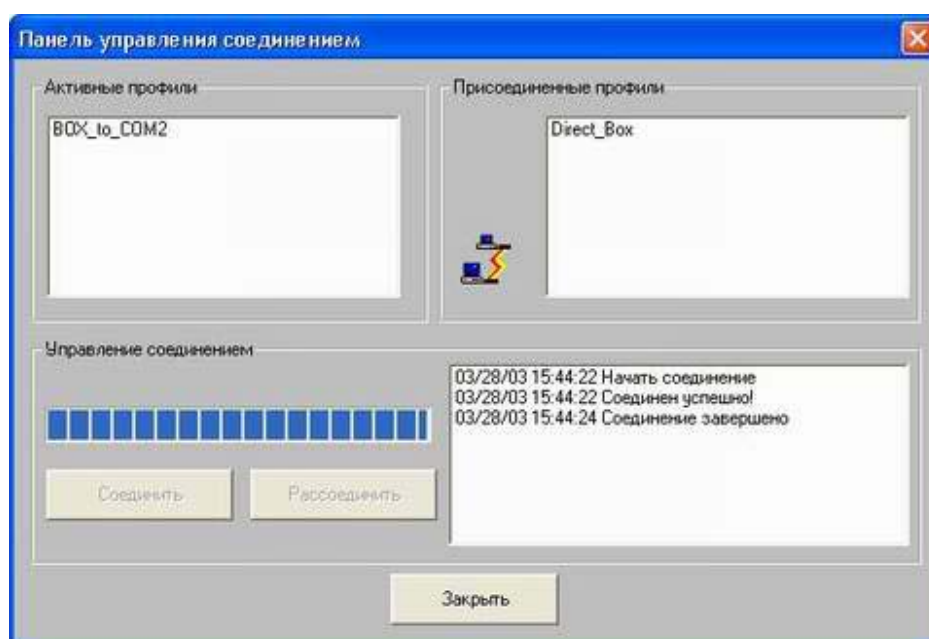
В этой панели необходимо задать всю информацию, обеспечивающую работу в режиме Хост. Последовательный порт неизменен: COM порт 2 был сконфигурирован; необходимо задать скорость обмена данными и строки инициализации модема. Обратите особое внимание на ввод строк инициализации, так как они различны для разных моделей модемов и должны соответствовать типу используемого модема. Если строки инициализации не заданы, то Televis**Interactive** будет использовать стандартные строки: «ATZ» для перезапуска, «ATH» для ответа на вызов и «ATSO=n» для задания количества звонков перед ответом (например: 1 звонок: ATSO = 1).

3.2 Подключение Профиля

Мы уже рассмотрели, как создаются и сохраняются профили оператора для непосредственного соединения и через модем, а также, как настраивается COM порт для режима Хост. Теперь рассмотрим, как же устанавливается соединения для получения данных с блока Televis**Compact**.

3.2.1 Профили оператора

Соединение через профили прямого соединения и модемного с вызовом с ПК осуществляется с помощью панели, показанной ниже, доступ к которой открывается после щелчка по кнопке «Соединение с блоком» основной панели меню.



Панель управления соединением представляет два списка профилей: правый включает уже подключенные профили, а левый содержит все Активные профили, которые пока не подключены. Для установления соединения по профилю его необходимо выбрать в списке Активных и нажать кнопку «Соединить» (кнопка активизируется после выбора Активного профиля).

В процессе установления соединения все кнопки отключаются до окончания операции. Во время попытки соединения, которая может длиться несколько минут, выполнение операции отображается в поле исполнения над кнопками «Соединить» и «Рассоединить», а сообщения о выполняемых действиях отображаются в специальном окне справа внизу.

По окончании операции соединения возможно:

- профиль был успешно соединен: имя профиля переходит в окно Присоединенных профилей;
- соединение было неуспешным: начинаем все сначала.

При неудачном соединении, возможно, что какие либо параметры соединения были заданы неверно, или отсутствует присоединения кабеля в каком либо месте.

Процедура рассоединения аналогична операции соединения, но выбирать профиль необходимо из списка Присоединенных и нажимать кнопку «Рассоединить».

При выполнении этой команды кнопки также отключаются до окончания операции, выполнение отображается индикатором исполнения и сообщения выдаются в правом нижнем окне.

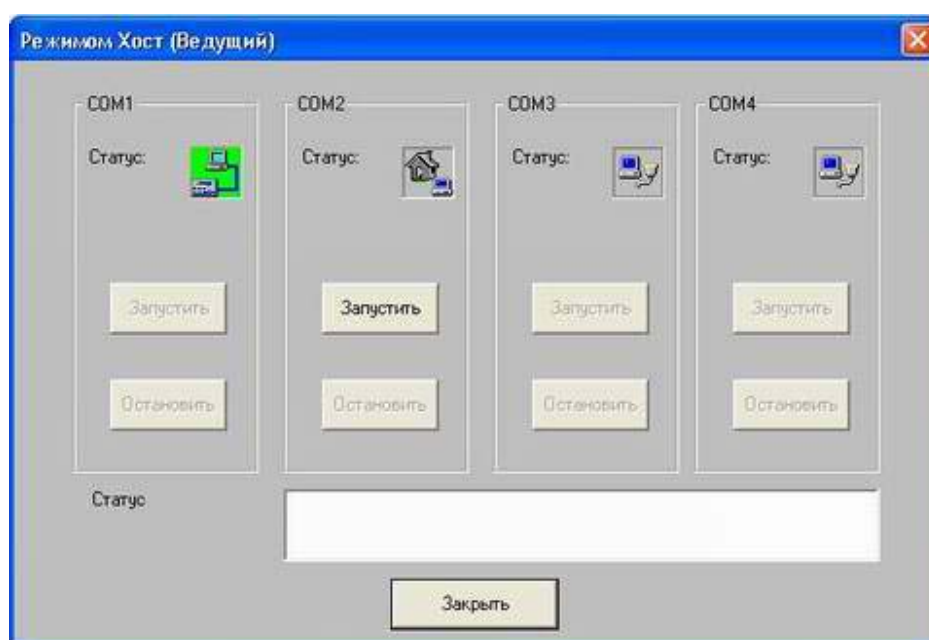
При удачном рассоединении название профиля из списка Присоединенных переместиться в список Активных.

3.2.2 Профиль режима Хост (Ведущий)

Профиль режима Хост не соединяется аналогично профилям оператора. В этом случае инициализирует соединение ПК и блока **TelevisCompact** не программа **TelevisInteractive**, а, наоборот, сам блок. Блок **TelevisCompact**, сконфигурированный для автоматической выгрузки данных, сам активизирует соединение с ПК, на котором установлен **TelevisInteractive**. Соединение будет установлено только если:

- последовательный COM порт включен в режиме Хост;
- активный профиль правильно описывает блок **TelevisCompact**, который пытается осуществить соединение.

Вы можете включить COM порт, сконфигурированный для режима Хост, с панели этого режима, которая открывается после щелчка по кнопке «Режим Хост (Ведущий)» панели основного меню.



Панель управления режимом Хост напоминает по внешнему виду панель настройки этого режима; также четыре секции для последовательных COM портов с иконками, которые отображают их состояние. Для каждого COM порта имеется две кнопки: «Запустить» для начала работы программы в режиме Хост и «Остановить» - для ее прекращения.

Когда блок **TelevisCompact**, сконфигурированный для автоматической выгрузки данных, вызывает ПК с программой **TelevisInteractive** для выгрузки данных, модем отвечает и устанавливает связь для выгрузки собранных блоком данных.

3.3 Функции Доступа к Данным и Управления

Операции доступа к данным и управления относятся к соответствующему Присоединенному профилю оператора. После выбора присоединенного профиля из списка в верхней части панели основного меню, активизируются кнопки соответствующих функций доступа к данным и управления (естественно, при наличии доступа к этим функциям у текущего пользователя или оператора).

ЗАМЕЧАНИЕ:

Функции доступа к данным и управления выполнимы только для Присоединенных профилей оператора (с непосредственным соединением или через модем с вызовом с ПК). Профили с режимом Хост осуществляют соединение исключительно в автоматическом режиме по инициативе блока TelevisCompact и выгрузку осуществляют автоматически (функции «RVD (УВП)» и «Глобальные команды» невыполнимы для профилей с режимом Хост).

3.3.1 Выгрузка данных

Функция выгрузка открывается нажатием кнопки «Выгрузка» на панели основного меню (после выбора профиля, допускающего эту операцию).

Вы должны выбрать, какие записи из блока Televis**Compact** должны быть выгружены. Можно выбрать выгрузку приращения и выгрузить все данные, которые были сохранены с момента предыдущей выгрузки или произвести выгрузки в соответствии с заданным временным интервалом (задаются даты и время начала интервала выгрузки и его окончания). Поле выбора типа выгрузки и, при необходимости, временного интервала, можно начать выгрузку.

Начинается выгрузка после нажатия кнопки «Начать».

В процессе выгрузки панель блокируется и никакие другие операции до окончания выгрузки выполняться не могут за исключением возможности прерывания выгрузки нажатием на кнопку «Отменить».

Выгрузка разделяется на две фазы: первая – это выгрузка данных с блока Televis**Compact** в ПК, а вторая – формирование файла в базе данных программы (эта операция запускается программой Televis**Interactive** автоматически).

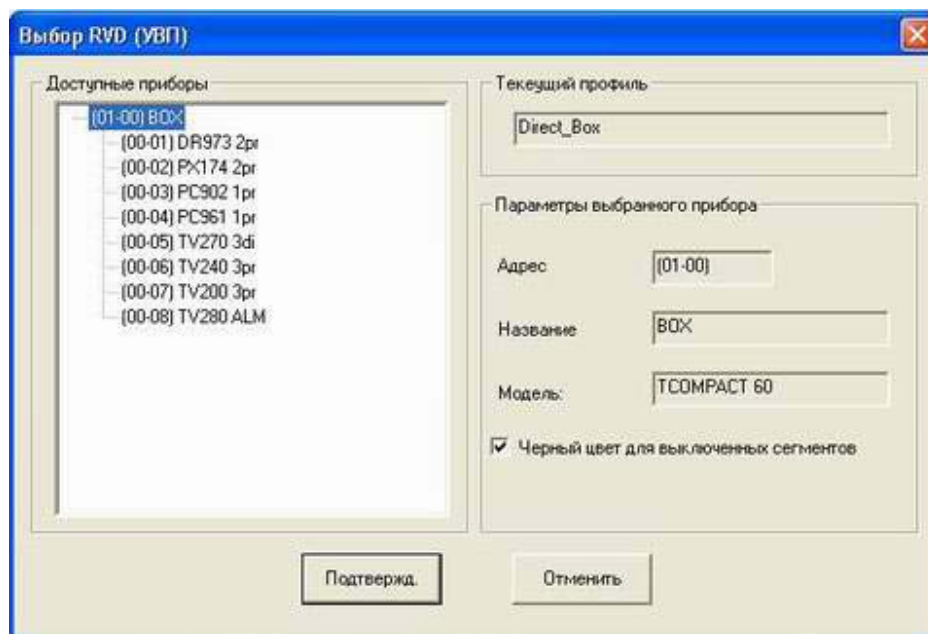
ЗАМЕЧАНИЕ:

Строго рекомендуется закрывать другие приложения на время выполнения выгрузки для обеспечения оптимальной скорости выполнения операции.

3.3.2 Удаленный доступ – RVD (УВП)

Кнопка «RVD (УВП)» основного меню позволяет активизировать функцию Удаленного Виртуального Прибора для каждого из приборов, подключенных в сеть системы TelevisInteractive.

После выбора профиля и нажатия на кнопку «RVD (УВП)» откроется следующая панель выбора:



Панель делится на две секции: слева «дерево» приборов сети выбранного профиля (оно используется для выбора прибора); справа отображается информация выбранного прибора. Для выбранного прибора – блока Televis**Compact** в разделе параметров отображен адрес, название и модель. Для вызова функции RVD (УВП) выбранного прибора щелкните по кнопке «Подтвержд.».



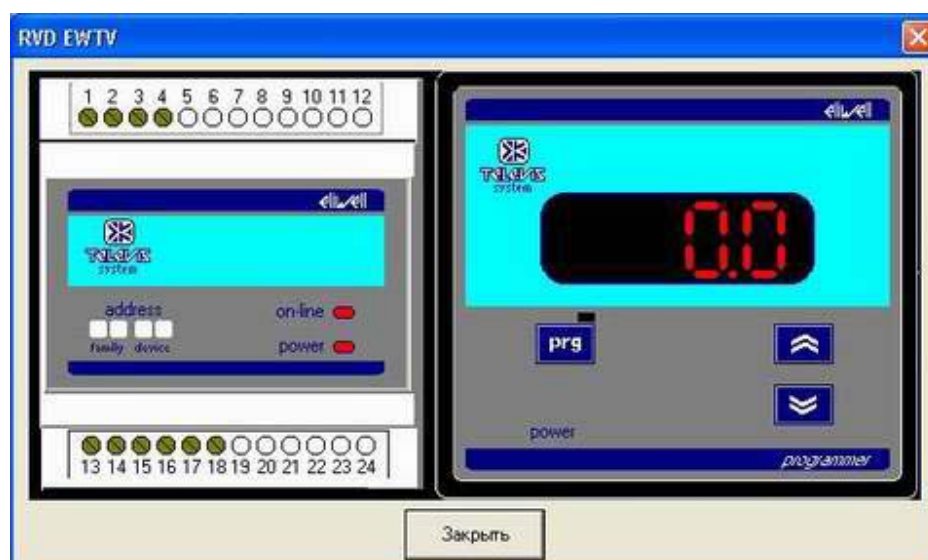
Нажимая кнопки на изображении прибора с помощью «мыши» управляйте прибором, аналогично работе с реальным прибором.

Теперь рассмотрим еще один пример использования этой функции для прибора EWPC961/S:



Вы можете не только работать с прибором через панель RVD (УВП), но и контролировать ее состояние по показанию на дисплее и по индикаторам аварии, разморозки и выхода компрессора.

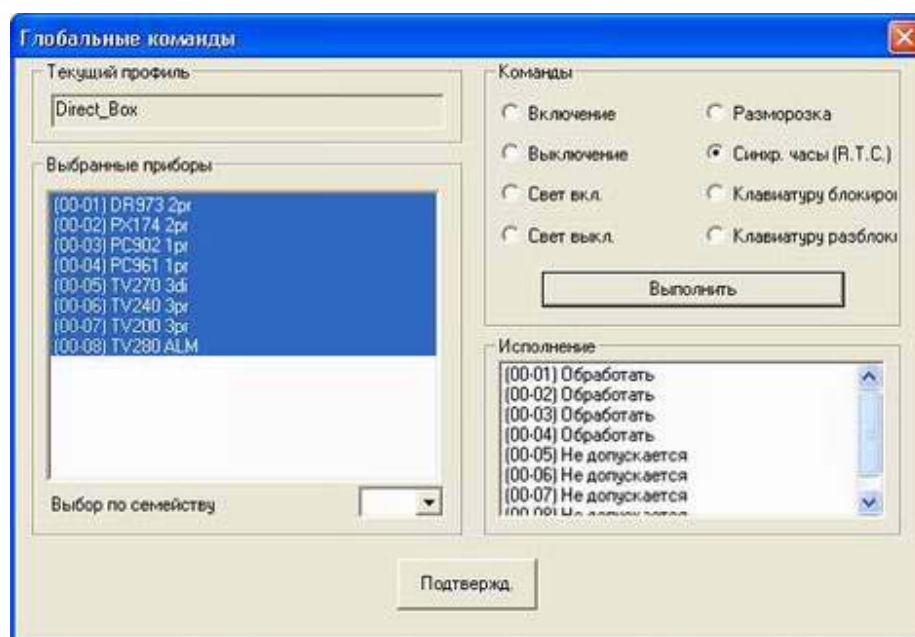
Для опросных модулей серии EWTV, специально разработанных для системы Televis, кроме изображения самого прибора (слева) отображается и программатор, что позволяет считывать текущие значения с этих приборов и изменять их параметры, тогда как в реальности для этого Вам понадобился еще и прибор EWTV 150.



Для закрытия панели виртуального прибора необходимо щелкнуть по кнопке «Закреть» ниже изображения прибора.

3.3.3 Удаленное управление – Глобальные команды

Кнопка «Глобальные команды» открывает панель общих команд для группы приборов. Кнопка активна только после выбора присоединенного модуля из списка панели основного меню.



Панель делится на две секции: левая отображает список приборов сети выбранного профиля; правая содержит перечень команд, которые могут исполняться.

Для отправки команды на один или несколько приборов необходимо выбрать желаемую команду и в левом окне пометить приборы, на которые она должна быть отправлена.

Выбор приборов происходит одним из способов:

- Один прибор: выбирается только этот прибор в списке;
- Семейство: с помощью ниспадающего меню выбирается семейство, приборы которого будут помечены;
- Разные приборы: выбираются при удержании кнопки «Shift» первый и последний приборы группы расположенных подряд приборов, а при удержании «Ctrl» отдельные приборы в любой последовательности.

Когда команда и приборы выбраны, необходимо нажать кнопку «Выполнить». После этого команда отправляется на приборы, помеченные в списке. В нижней правой части панели в специальном окне появляются сообщения о реакции приборов на полученную команду («Обработать» означает правильное выполнение команды, а «Не допускается» говорит о невыполнимости такой команды этим прибором...).

3.4 Функции Обработки к Данным

Имеется три функции обработки данных:

- Экспорт
- График
- Таблица

Для получения доступа к функциям обработки данных выберите профиль на панели основного меню программы. Затем нажмите кнопку соответствующую желаемой функции.

Для любой из трех функций имеется две предварительные панели, одна из которых позволяет задать временной интервал рассматриваемых данных, а вторая позволяет выбрать один или несколько анализируемых приборов.

Ниже представлена панель выбора временного интервала анализируемых данных:

Выбор интервала данных

Режим

Установка даты

Начальная дата

Конечная дата

Параметры

Название	Direct_Box	Блоки	< >
От:	2003.03.24 10:26	Конечная дата	2003.03.25 10:26

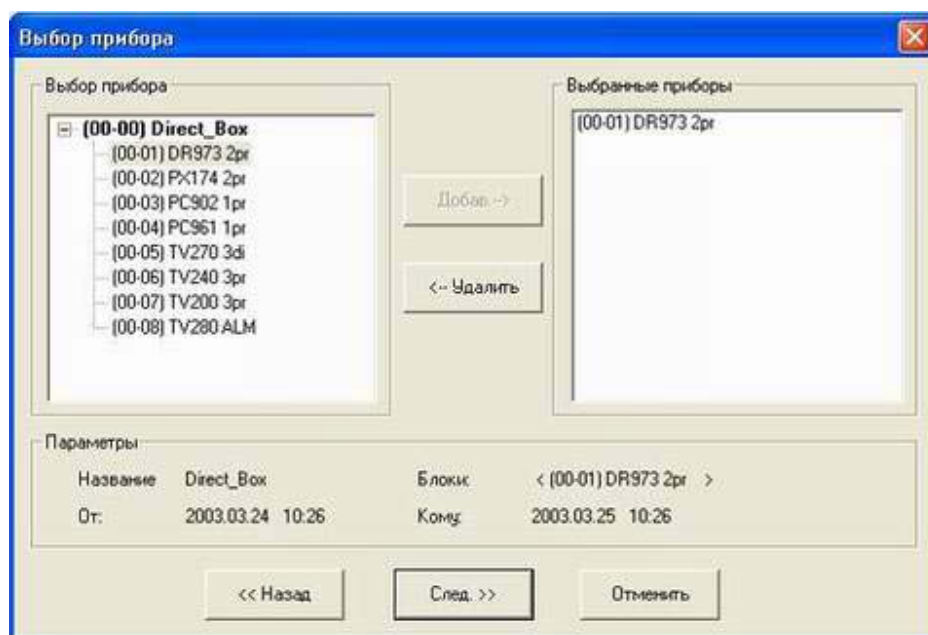
След. >> Отменить

Область в левой части панели позволяет быстро выбрать временной интервал, предлагаемый и устанавливающийся автоматически для следующих вариантов:

- Последний час: Интервал времени имеет длительность час и начинается часом раньше момента выбора;
- Последний день: Интервал времени имеет длительность день и начинается 24 часами раньше момента выбора;
- Последняя неделя: Интервал времени имеет длительность неделя и начинается 7 днями раньше момента выбора;
- Последний месяц: Интервал времени имеет длительность один месяц и начинается месяцем ранее момента выбора;
- Пользовательский: Интервал, задаваемый вводимыми начальной и конечной датой и временем.

Меняя выбор из этого списка можно заметить соответствующие изменения в начальной и конечной дате и времени в правой части панели.

После выбора временного интервала необходимо нажать кнопку «След.>>», вследствие чего откроется панель выбора прибора (ов):



С помощью этой панели выбираются приборы, данные которых будут обрабатываться.

После выбора прибора в структуре «Выбор прибора», отображаемой в левой части панели, необходимо нажать кнопку «Добав.(ить) →», что приведет к появлению названия прибора в списке в правом окне панели «Выбранные приборы».

Если уже выбранный прибор необходимо удалить из «Выбранных приборов» то необходимо пометить его в правом окне панели и нажать соответственно «← Удалить».

Количество выбираемых приборов зависит от функции обработки данных, когда дальнейшее добавление приборов невозможно, то кнопка «Добав.(ить) →» погаснет.

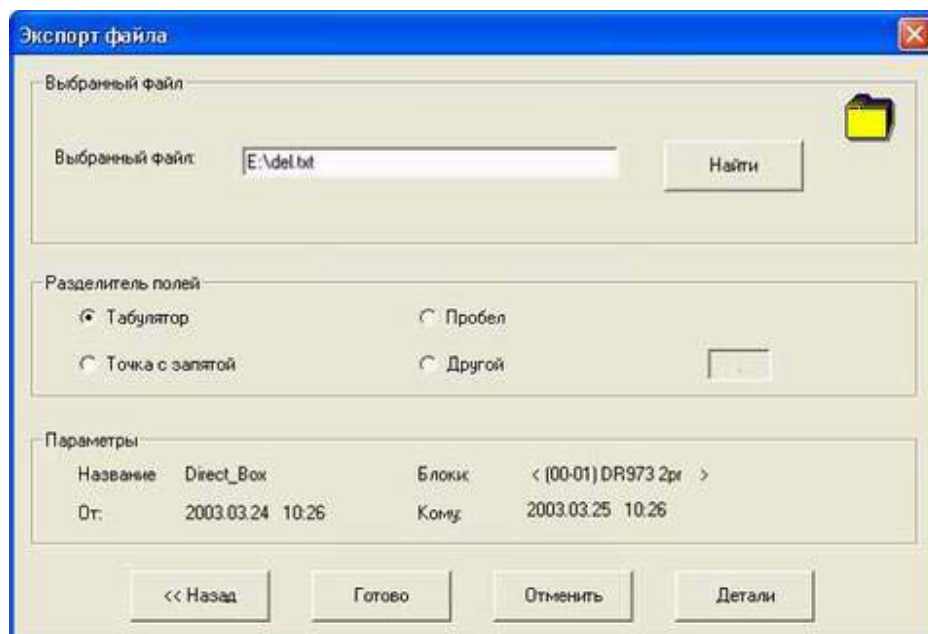
По окончании выбора приборов необходимо щелкнуть по кнопке «След.>>», что позволит перейти программе к следующей панели, вид которой зависит от выполняемой функции.

ЗАМЕЧАНИЕ:

Панель выбора приборов отображает ТОЛЬКО те приборы, которые имеются в базе данных за выбранный временной интервал.

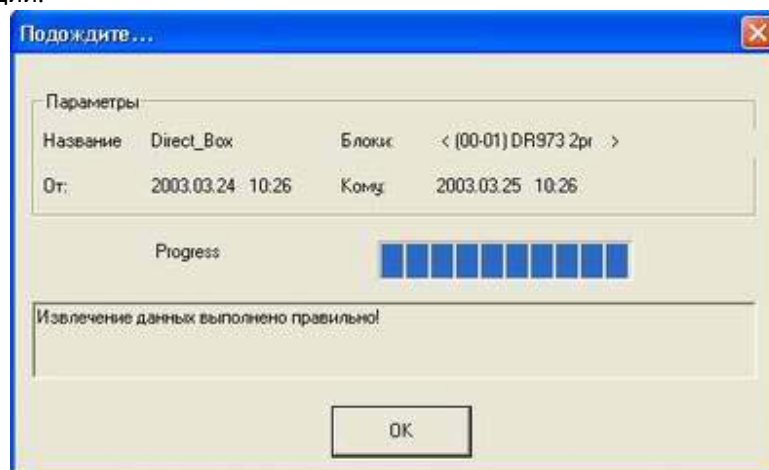
3.4.1 Экспорт данных

Если выбрана функция Экспорта данных, то появится панель соответствующая этой функции:



Верхняя часть диалогового окна позволяет выбрать файл, в котором будут сохранены из базы данных программы **TelevisInteractive** (секция «Выбранный файл»). В области «Разделитель полей» выбирается желаемый разделитель полей, чтобы файл мог быть распознан программами, например Microsoft Excel.

После нажатия кнопки «Готово» происходит сохранение данных в файл с указанным именем в рабочем каталоге программы **TelevisInteractive**. В процессе создания файла появляется панель индикации выполнения операции:



Текстовый файл имеет приводимый ниже формат:

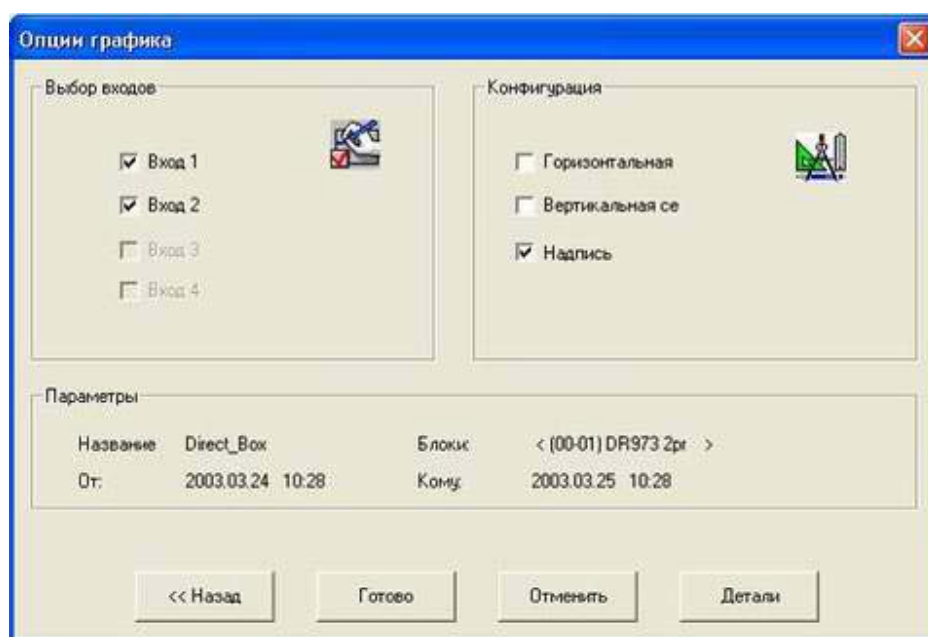
direct_BOX
DR973 0 02
°C

20.01.2003	13:23:00	OK	-20,0
20.01.2003	13:25:00	OK	-20,0
20.01.2003	13:27:00	Потеря соединения	****
20.01.2003	13:29:00	Потеря соединения	****

*название профиля
название прибора
единица измерения
данные*

3.4.2 Графики

Что касается просмотра графиков, то предварительно появляется панель выбора просматриваемых датчиков, и задаются опции просмотра (сетка и надписи):



Для просмотра графика необходимо щелкнуть по кнопке «Готово»; появится следующая панель:

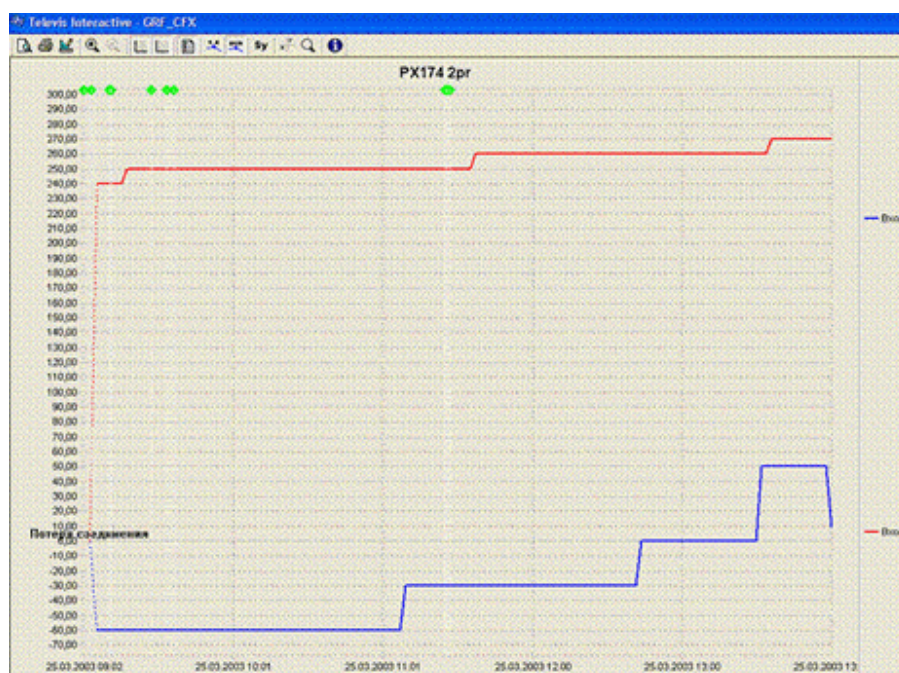


График представляется в соответствии со стандартными установками, которые, впрочем, Вы можете изменить по Вашему усмотрению.

Изменение некоторых установок и других значимых опций осуществляется с помощью специальной инструментальной полосы меню:



Пиктограммы на представленной инструментальной полоске отображают установки по умолчанию; описание каждой иконки дается ниже:

Предварительный просмотр печати

Позволяет просмотреть страницу в том виде, как она будет выглядеть после печати

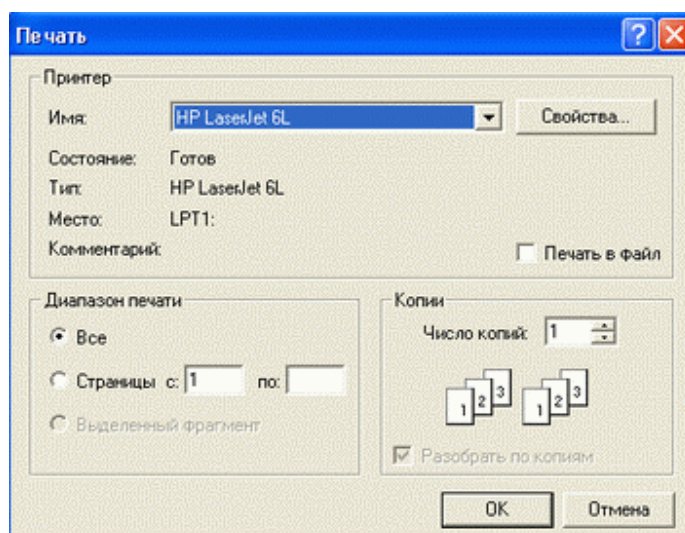


Печать графика

Позволяет вывести график на печать

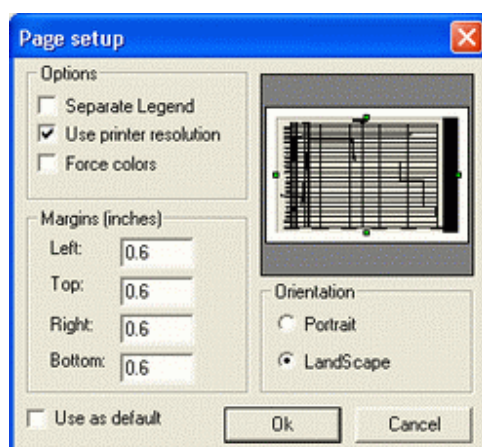


Появляется типовое окно Microsoft Windows для вывода на печать с заданием опций (принтер, число копий и т.д..



Параметры страницы



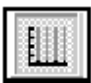




Позволяет задать ряд опций представления графика (ориентация, разрешение, поля) на простой панели выбора.

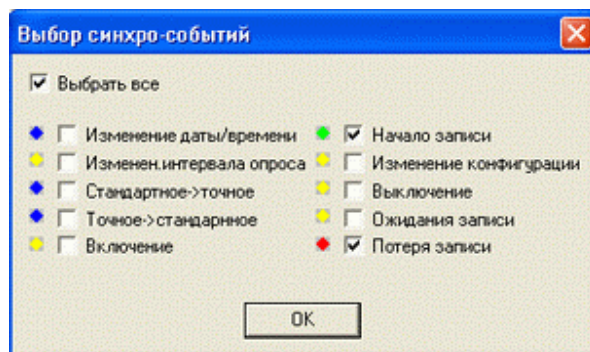


Увеличение графика



Увеличивает отображаемый график



Уменьшение графика	Уменьшает отображаемый график	
Горизонтальная сетка	Включение/выключение горизонтальной сетки на графике	
Вертикальная сетка	Включение/выключение вертикальной сетки на графике	
Описание	Включение/выключение добавления описания принадлежности датчиков по цветам линий	
Значения в точках графика	Включение/выключение индикации значения входа (датчика) в определенной точке. Помните , что отображаются только видимые на графике значения без наложения, чтобы не затруднять просмотр, поэтому на увеличенном графике значения будут отображаться чаще.	
Аварийные отметки	Включение/выключение визуализации аварийных отметок. Отметки указывают время и тип аварии, например «ALM+» - авария высокой температуры или давления, «Потеря соединения» - нарушение связи с прибором и т.д.	
Линии синхронизации	Включение/выключение визуализации линий синхронизации графика с некоторыми событиями, которые выбираются с помощью следующей панели:	

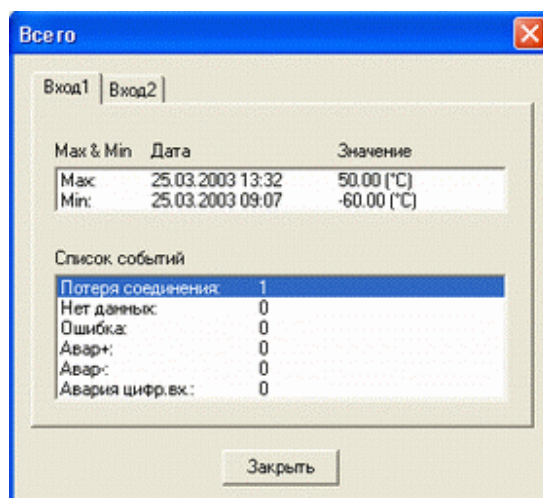


Выбранные события будут отображаться на графике белой вертикальной линией с цветным символом сверху; при наведении «мыши» на этот символ появляется окошко с указанием названия события и времени его регистрации.

Показать курсор	Если выбрана показ курсора, то при щелчке на графике появятся линии, соответствующие координатам (времени и значению) ближайшей к курсору точки.	
Рамочное окно	(с указателем поля) позволяет увеличить выделенный фрагмент графика и вернуться в исходное состояние. После выбора этой иконки перейдите на график и, удерживая левую кнопку «мыши», выберите область графика для увеличения (детализации).	

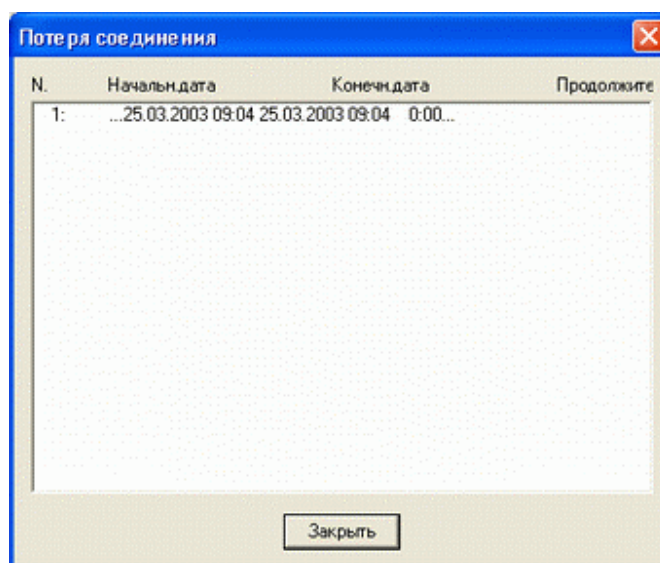
ЗАМЕЧАНИЕ:

Применение функций «Рамочное окно» и «Показать курсор» одновременно невозможно.



Панель содержит таблицу значений для каждого из датчиков, отображенных на графике (на примере два, но может быть и один и три). В каждом окне верхняя часть отображает максимальное и минимальное значение для отображенного на графике интервала времени, а нижняя часть отображает список событий, относящихся к датчику.

Если событие состоялось хотя бы однажды, то двойной щелчок по этой строке приведет к раскрытию информационной панели:

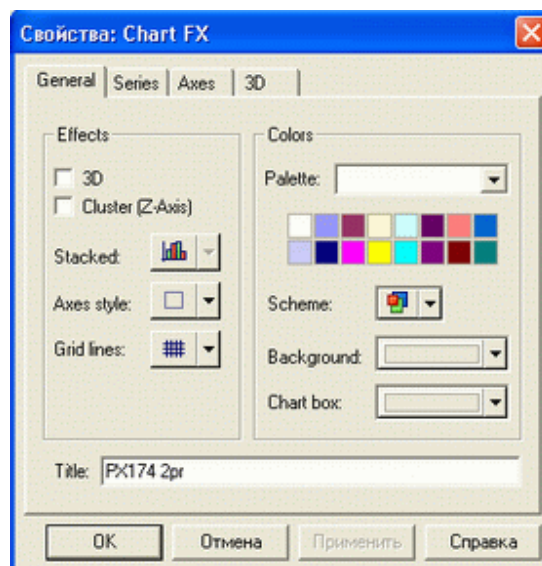


Эта панель выдает информацию о дате и времени начала и конца события и его продолжительность.

Другие опции графика могут изменяться с помощью панели настроек, которая появляется при нажатии правой кнопки «мыши».

Эта панель содержит четыре страницы: General (Общие), Series(Группы), Axes(Оси), 3D(Объем).

3.4.2.1 General (Общие)

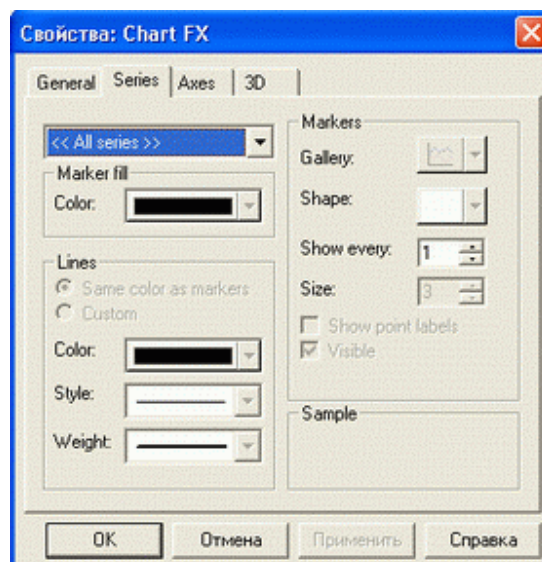


На этой странице имеется три секции:

- Effects (Эффекты):
 - 3D: просмотр объемного графика;
 - Cluster (Z-Axis): использование оси Z в объемном графике;
 - Stacked: выбор установок гистограммы графика;
 - Axes style: выбор стиля представления Декартовых осей;
 - Grid line: выбор отображаемой сетки (горизонтальная, вертикальная или обе).
- Colors (Цвета):
 - Palette: выбор набора цветов, используемых в графике;
 - Scheme: выбор заливки для прямоугольников на графике;
 - Background: выбор цвета фона вне пределов зоны графика;
 - Char box: выбор фоновой цвета зоны графика.
- Title (Надпись): позволяет изменить надпись (заголовок) графика.

Замечание: Для получения оптимального представления графика рекомендуется оставлять настройки по умолчанию, по крайней мере те, которые связаны с этой страницей панели. На практике использование объемной графики и диаграмм нецелесообразно, поэтому установки секции «Effects» изменять не стоит. Более применимыми опциями могут быть изменение палитры цветов и заглавной надписи на графике.

3.4.2.2 Series (Группы)

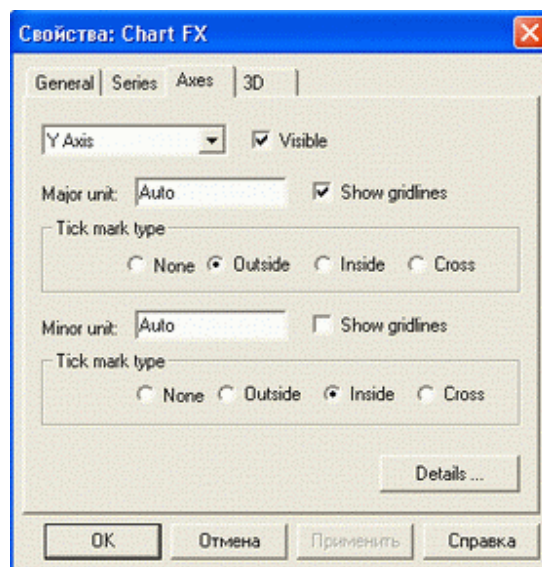


Пять секций имеются на представленной панели:

- Selection (Выбор)
Позволяет с помощью ниспадающего меню выбрать объект (элемент), установки которого будут редактироваться (датчик 1, датчик 2 и т.д.);
- Marker fill (Заливка маркера)
Позволяет выбрать цвет отображения выбранного с помощью меню объекта (элемента);
- Lines (Линии)
Позволяет выбрать цвет, стиль и толщину линий на графике;
- Markers (Маркеры)
В этой секции определяются общие установки графика:
 - Gallery (Галерея): тип графика (линии, диаграммы, блоки и т.д.);
 - Shape (Форма): предоставляет выбор формы и размера значка в каждой точке графика для отличия датчиков не только по цвету, но и по форме (например на черно-белых принтерах);
 - Show every (Показывать каждые): задает частоту расстановки маркеров в точках графика (в каждой точке или только для группы точек);
 - Size (Размер) определяет размер значка, устанавливаемого в точках графика;
- Sample (Образец)
В этой секции показывается образец, соответствующий редактируемым параметрам настройки.

Замечание: Для лучшего отображения графика рекомендуется сохранять стандартные установки, в частности тип графика; не критично изменение форма и размер значков в точках графиков и цвета в соответствии с желаемым конечным результатом.

3.4.2.3 Axes (Оси)



Панель состоит из двух секций:

- Selection (Выбор)
Позволяет с помощью ниспадающего меню выбрать объект (элемент), установки которого будут редактироваться (ось Y, вторичная ось Y и ось X); флажок справа позволяет сделать выбранную ось видимой или нет;

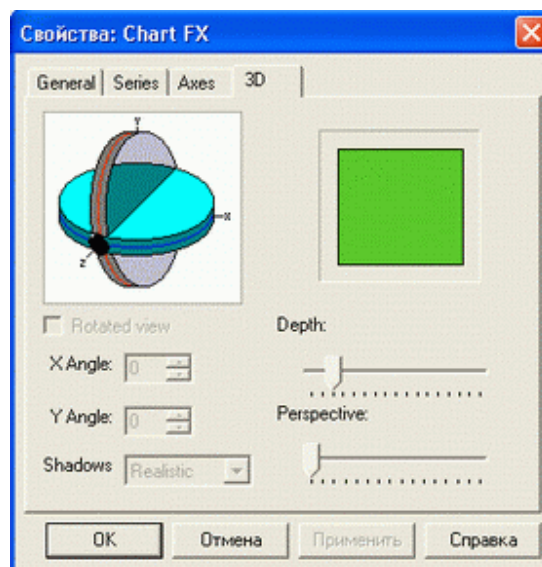
- Major unit and minor unit (Заливка маркера)

Позволяет выбрать цвет отображения выбранного с помощью меню объекта (элемента);

Нажав кнопку «Details...(Детали...)» Вы можете открыть дополнительную четырехстраничную панель для задания типа линий, места расположения надписи с единицами измерения по осям.

Замечание: Для лучшего отображения графика рекомендуется сохранять стандартные установки, которые переустанавливаются в соответствии с данными на графике.

3.4.2.4 3D (Объем)



Эта панель позволяет выбрать параметры для объемного представления графика: поворот осей, тип тени, глубина и перспектива.

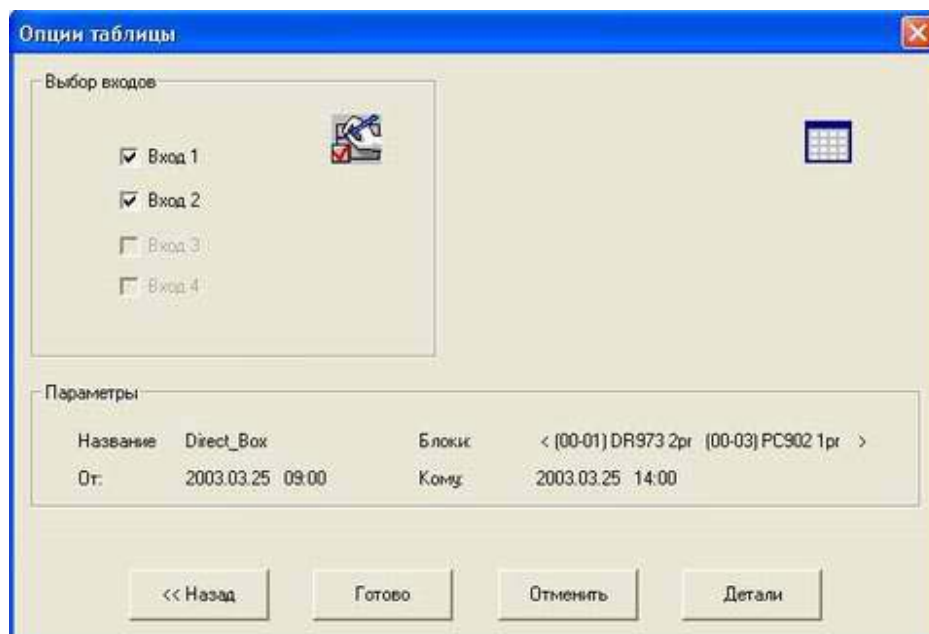
Результаты установок этой панели существенно изменяют вид графика, поэтому по умолчанию она выключена.

Набор установок для представления графика выбран в программе с целью оптимального представления данных.

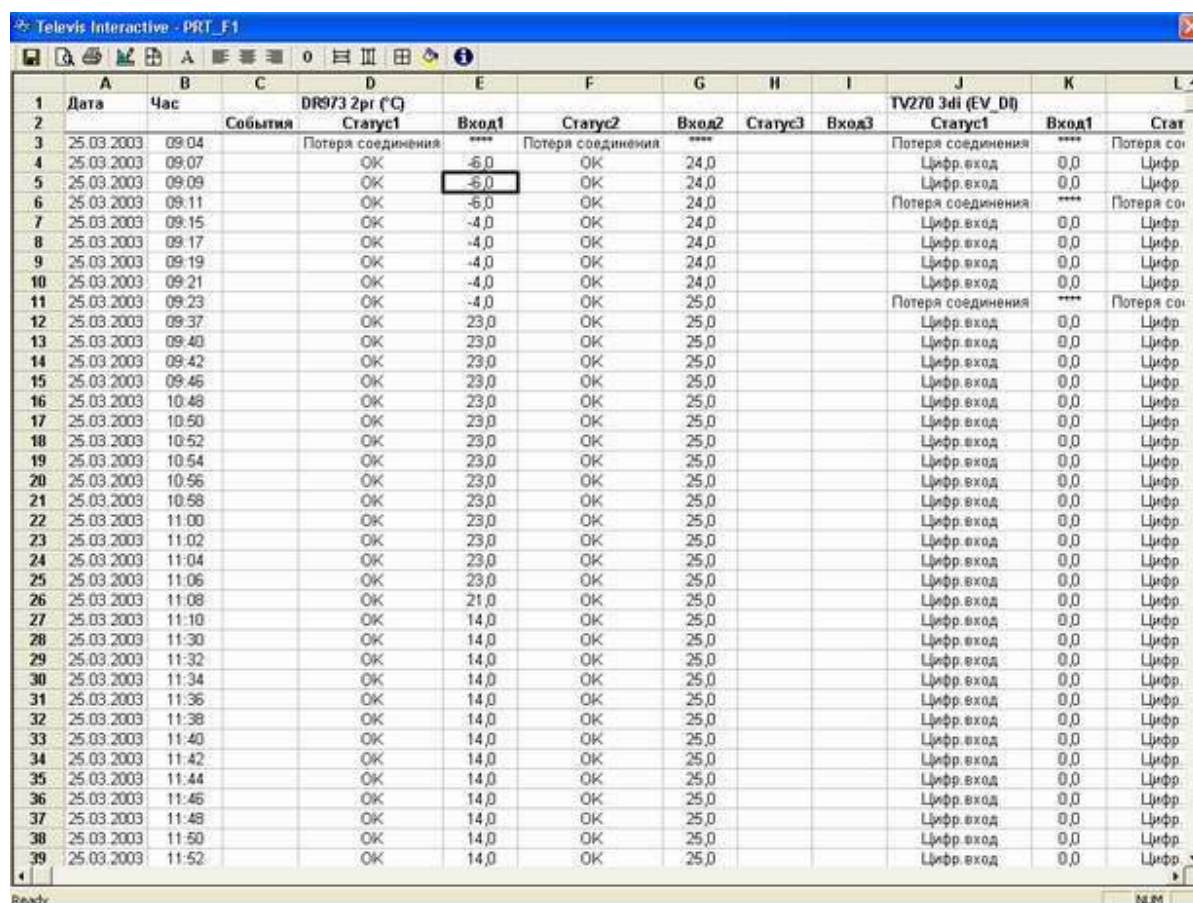
При необходимости, квалифицированный пользователь, безусловно, может изменить параметры этой панели, предварительно установив флажок опции «3D» на страничке «General». Снятие этого флажка приведет к автоматическому отключению всех установок этой панели.

3.4.3 Таблицы

Для таблиц предварительно появляется панель выбора датчиков, данные которых будут отображены на таблице:



Панель позволяет включить значения тех датчиков, которые имеются у выбранного прибора или приборов. После установки флажков для соответствующих датчиков для просмотра таблицы нажмите кнопку «Готово». Появится панель просмотра таблицы:



1	Дата	Время	События	Статус1	Вход1	Статус2	Вход2	Статус3	Вход3	TV270 3di (EV_Di)	Статус1	Вход1	Стат
3	25.03.2003	09:04	Потеря соединения	****		Потеря соединения	****			Потеря соединения	****		Потеря со
4	25.03.2003	09:07	ОК	ОК	-6,0	ОК	24,0			Цифр. вход	0,0		Цифр
5	25.03.2003	09:09	ОК	ОК	-6,0	ОК	24,0			Цифр. вход	0,0		Цифр
6	25.03.2003	09:11	ОК	ОК	-6,0	ОК	24,0			Потеря соединения	****		Потеря со
7	25.03.2003	09:15	ОК	ОК	-4,0	ОК	24,0			Цифр. вход	0,0		Цифр
8	25.03.2003	09:17	ОК	ОК	-4,0	ОК	24,0			Цифр. вход	0,0		Цифр
9	25.03.2003	09:19	ОК	ОК	-4,0	ОК	24,0			Цифр. вход	0,0		Цифр
10	25.03.2003	09:21	ОК	ОК	-4,0	ОК	24,0			Цифр. вход	0,0		Цифр
11	25.03.2003	09:23	ОК	ОК	-4,0	ОК	25,0			Потеря соединения	****		Потеря со
12	25.03.2003	09:37	ОК	ОК	23,0	ОК	25,0			Цифр. вход	0,0		Цифр
13	25.03.2003	09:40	ОК	ОК	23,0	ОК	25,0			Цифр. вход	0,0		Цифр
14	25.03.2003	09:42	ОК	ОК	23,0	ОК	25,0			Цифр. вход	0,0		Цифр
15	25.03.2003	09:46	ОК	ОК	23,0	ОК	25,0			Цифр. вход	0,0		Цифр
16	25.03.2003	10:48	ОК	ОК	23,0	ОК	25,0			Цифр. вход	0,0		Цифр
17	25.03.2003	10:50	ОК	ОК	23,0	ОК	25,0			Цифр. вход	0,0		Цифр
18	25.03.2003	10:52	ОК	ОК	23,0	ОК	25,0			Цифр. вход	0,0		Цифр
19	25.03.2003	10:54	ОК	ОК	23,0	ОК	25,0			Цифр. вход	0,0		Цифр
20	25.03.2003	10:56	ОК	ОК	23,0	ОК	25,0			Цифр. вход	0,0		Цифр
21	25.03.2003	10:58	ОК	ОК	23,0	ОК	25,0			Цифр. вход	0,0		Цифр
22	25.03.2003	11:00	ОК	ОК	23,0	ОК	25,0			Цифр. вход	0,0		Цифр
23	25.03.2003	11:02	ОК	ОК	23,0	ОК	25,0			Цифр. вход	0,0		Цифр
24	25.03.2003	11:04	ОК	ОК	23,0	ОК	25,0			Цифр. вход	0,0		Цифр
25	25.03.2003	11:06	ОК	ОК	23,0	ОК	25,0			Цифр. вход	0,0		Цифр
26	25.03.2003	11:08	ОК	ОК	21,0	ОК	25,0			Цифр. вход	0,0		Цифр
27	25.03.2003	11:10	ОК	ОК	14,0	ОК	25,0			Цифр. вход	0,0		Цифр
28	25.03.2003	11:30	ОК	ОК	14,0	ОК	25,0			Цифр. вход	0,0		Цифр
29	25.03.2003	11:32	ОК	ОК	14,0	ОК	25,0			Цифр. вход	0,0		Цифр
30	25.03.2003	11:34	ОК	ОК	14,0	ОК	25,0			Цифр. вход	0,0		Цифр
31	25.03.2003	11:36	ОК	ОК	14,0	ОК	25,0			Цифр. вход	0,0		Цифр
32	25.03.2003	11:38	ОК	ОК	14,0	ОК	25,0			Цифр. вход	0,0		Цифр
33	25.03.2003	11:40	ОК	ОК	14,0	ОК	25,0			Цифр. вход	0,0		Цифр
34	25.03.2003	11:42	ОК	ОК	14,0	ОК	25,0			Цифр. вход	0,0		Цифр
35	25.03.2003	11:44	ОК	ОК	14,0	ОК	25,0			Цифр. вход	0,0		Цифр
36	25.03.2003	11:46	ОК	ОК	14,0	ОК	25,0			Цифр. вход	0,0		Цифр
37	25.03.2003	11:48	ОК	ОК	14,0	ОК	25,0			Цифр. вход	0,0		Цифр
38	25.03.2003	11:50	ОК	ОК	14,0	ОК	25,0			Цифр. вход	0,0		Цифр
39	25.03.2003	11:52	ОК	ОК	14,0	ОК	25,0			Цифр. вход	0,0		Цифр

Изменение некоторых установок и других значимых опций осуществляется с помощью специальной инструментальной полосы меню:



Сохранить

Позволяет сохранить просматриваемую таблицу в файле выбираемого с помощью специального меню формата (Formula one, Exel, HTML, Notepad).

Вид типичной панели Windows «Сохранить как»:



Предварительный просмотр печати

Позволяет просмотреть страницу в том виде, как она будет выглядеть после печати



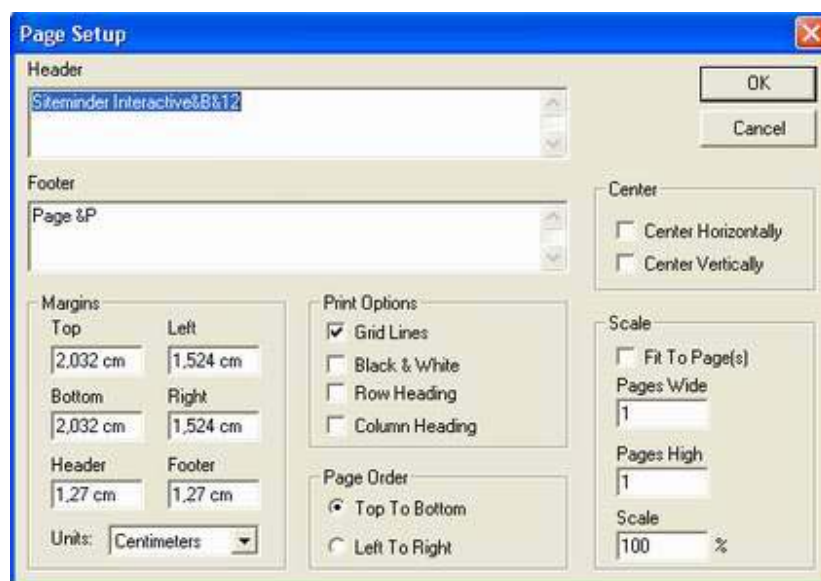
Печать графика

Позволяет вывести график на печать. Появляется типовое окно Windows для вывода на печать, описанное в разделе графиков.



Параметры страницы

Позволяет задать ряд опций представления таблицы (заголовки, примечания внизу, поля и т.д.) на простой панели выбора.



В верхней части панели окно редактора для ввода заголовка таблицы, ниже его окно редактора примечания, располагаемого ниже таблицы.

Рассмотрим следующие пять секций:

Margins (Поля)	Для задания размера полей (отступов)	
	Top	верхний отступ
	Bottom	нижний отступ
	Left	левый отступ
	Right	правый отступ
	Header	отступ заголовка
	Footer	отступ примечания
Print Options (Опции печати)	Для задания опций печати	
	Gird lines	границы ячейки
	Black & White	черно-белая
	Row heading	заголовки строк
	Column header	заголовки колонок
Page Order (Ориентация страницы)	top to bottom	сверху вниз - вертикальная
	Left to right	слева направо - горизонтальная
Centre (Центрирование)	center horizontally	центрирование горизонтальное
	center vertically	центрирование вертикальное
Scale (Масштаб)	fit to page(s)	по размеру страницы
	pages wide	по ширине страницы
	pages high	по высоте страницы
	scale %	масштаб в %

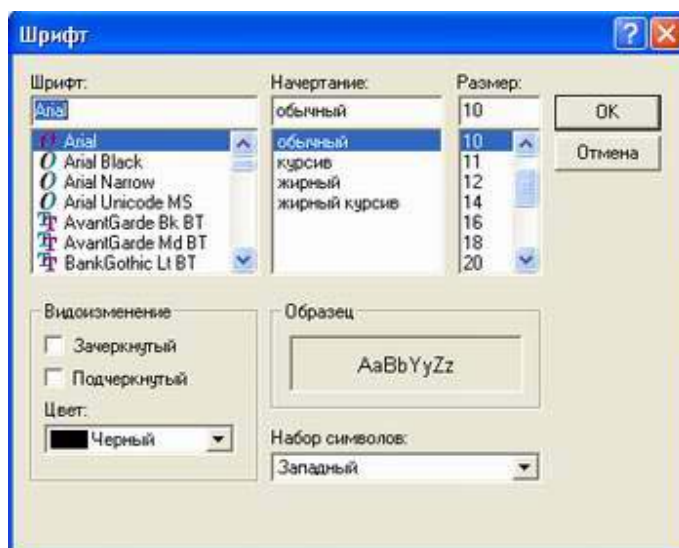
Область печати

Позволяет печатать только выбранную область: выберите область удерживая левую кнопку «мыши», затем нажмите кнопку печати области; т.е. для печати области ее необходимо сначала выделить



Фонт (Шрифт)

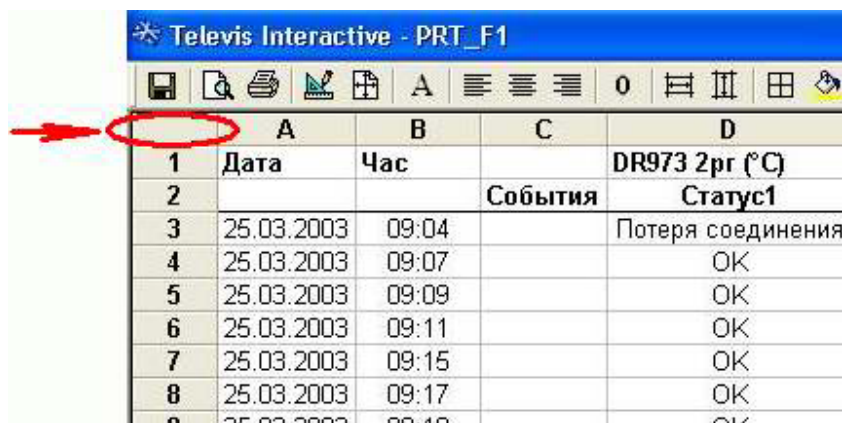
Выбор шрифта (набора символов), используемого при печати таблицы с помощью панели Windows:



Для изменения используемого шрифта выберите сам шрифт, начертание и размер, эффекты и цвет с помощью специальной панели. Образец отображается в специальной секции панели.

ЗАМЕЧАНИЕ:

При нажатии кнопки «ОК» изменяться параметры шрифта только в выделенной области таблицы. Для изменения параметров шрифта всей таблицы выделите ее всю полностью щелкнув «мышью» в левом верхнем углу таблицы (см. рисунок ниже).



	A	B	C	D
1	Дата	Час		DR973 2рг (°C)
2			События	Статус1
3	25.03.2003	09:04		Потеря соединения
4	25.03.2003	09:07		OK
5	25.03.2003	09:09		OK
6	25.03.2003	09:11		OK
7	25.03.2003	09:15		OK
8	25.03.2003	09:17		OK
9	25.03.2003	09:19		OK

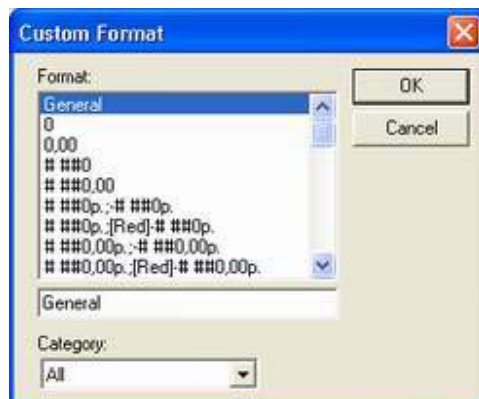
Выравнивание

Используются для выравнивания текста по Левому или Правому краю ячейки, или размещения его в центре.

Для изменения выравнивания более чем одной ячейки одновременно пометьте их, удерживая нажатой левую кнопку «мыши» или пометьте колонку или строку целиком

Форматирование ячейки

позволяет изменить формат помеченных ячеек с помощью представленной ниже панели:



Ширина колонки

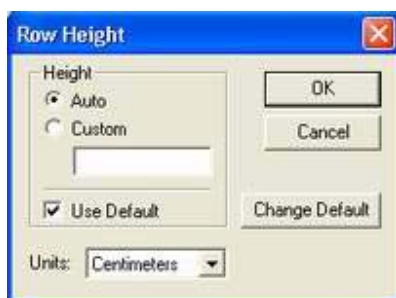
позволяет изменить ширину колонки с помощью специальной панели:



ЗАМЕЧАНИЕ: если выбрана ячейка, то установка распространяется на всю колонку, при пометке нескольких ячеек, все колонки, ячейки которых помечены, будут указанной ширины.

Высота колонки

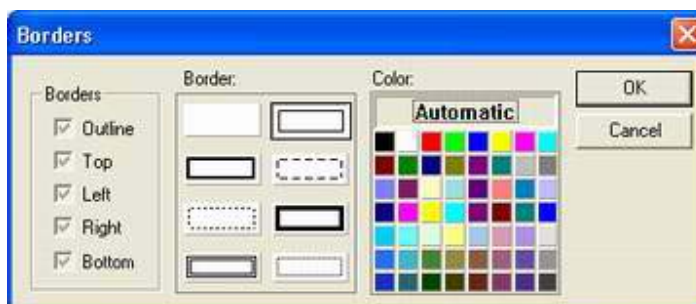
позволяет изменить высоту строки с помощью специальной панели:



ЗАМЕЧАНИЕ: если выбрана ячейка, то установка распространяется на всю строку, при пометке нескольких ячеек, все строки, ячейки которых помечены, будут указанной высоты.

Границы

позволяет изменять формат границ ячеек с помощью специальной панели:

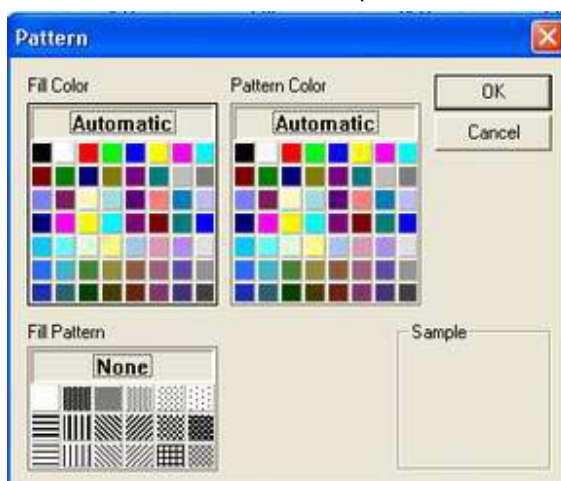


Три секции панели предназначены для изменения, соответственно:

- Линий границы (Borders):
Outline (Вокруг), Top (Сверху), Left (Слева), Right (Справа), Bottom(Снизу);
- Тип линий границы (Border);
- Цвет линий границы (Color).

Цвет

позволяет изменить цвет фона ячеек и способ заливки с помощью специальной цветовой палитры:



Имеется возможность выбора цвета фона (Fill Color), цвета рисунка (Pattern Color) и формы рисунка (Fill Pattern).

Информация

Назначение этой кнопки было уже описано в разделе графиков. Функции ее в таблице аналогичны



Некоторые частные случаи

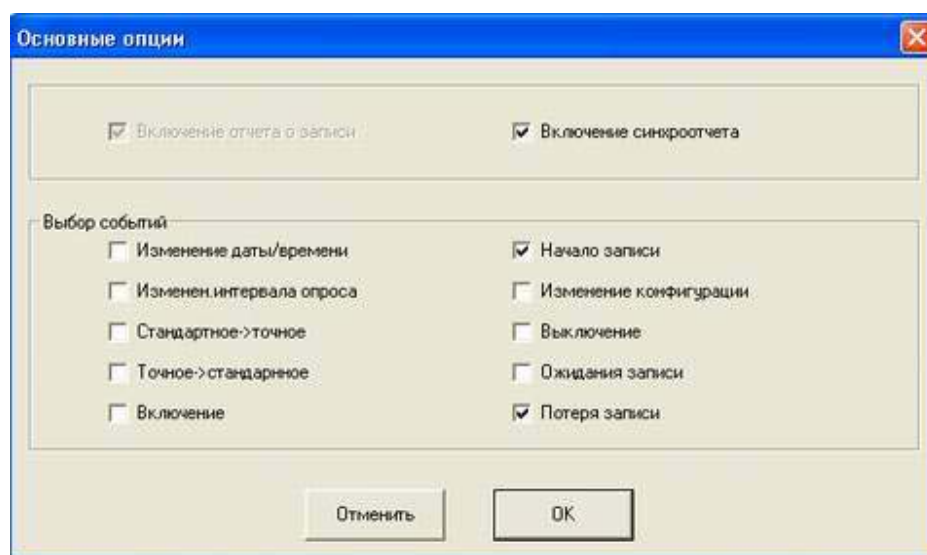
Может случиться так, что после отображения графика или таблицы на экране появится сообщение, отображенное на рисунке справа. Это означает, что график или таблица не могут быть полностью отображены, т.к. выбранный интервал содержит слишком много данных для разборчивого размещения на графике. Следует разделить выбранный интервал на два или более и просмотреть данные отдельно.



Другое сообщение может появиться после выбора интервала (см. справа). В этом случае программа не может извлечь данные из базы данных. Возможно выбранный профиль не содержит данных за этот период или вообще выгрузка данных по профилю еще не производилась.



Наконец рассмотрим панель, которая открывается при нажатии на кнопку «Детали» на панели выбора датчиков приборов (снизу слева). Она активна для всех функций представления данных (Таблица, График и Экспорт). Панель позволяет установить ряд опций:



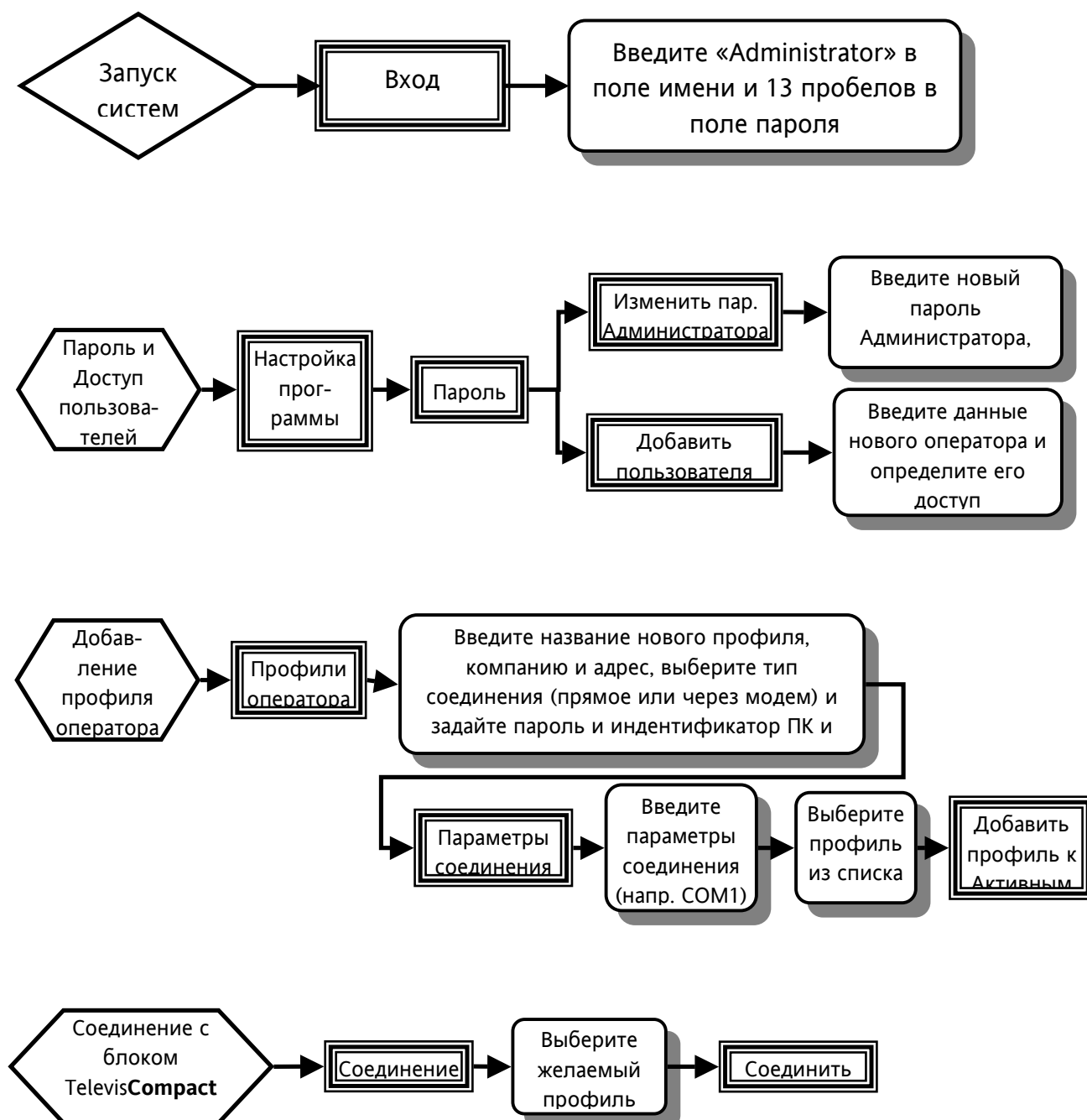
Для всех видов представления данных панель позволяет установить синхронизацию событий, зафиксированных блоком TelevisCompact и данных, сохраненных в то же время. События, которые могут быть вставлены в представляемые данные:

- Изменение даты/времени
- Изменение интервала сохранения данных
- Переход со стандартного на точное время
- Переход с точного времени на стандартное
- Включение прибора
- Начало записи данных
- Изменение конфигурации
- Выключение
- Прерывание сбора данных (в течении использования функции RVD (УВП))
- Потеря сохраненных данных

4. КОРОТКО

4.1 Краткое руководство на первое время

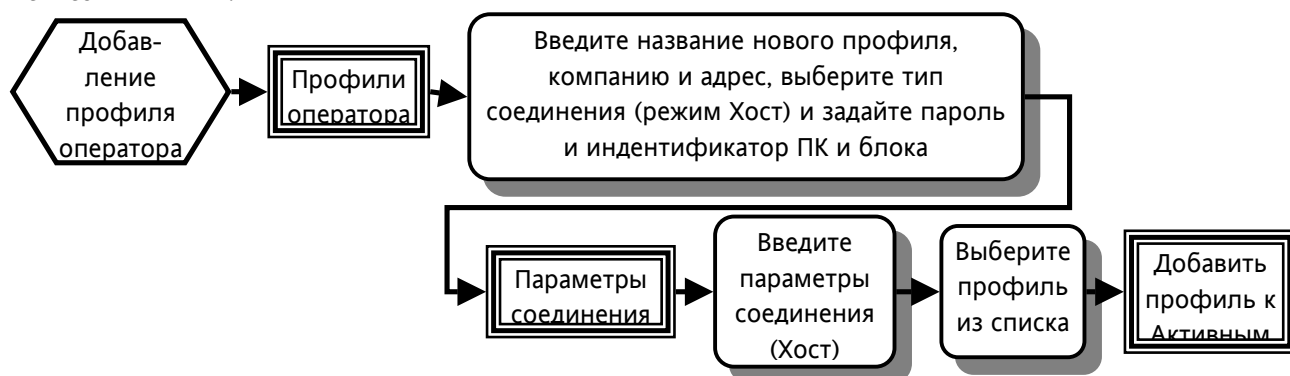
Начальные операции по работе с системой должны выполняться системным Администратором программы **TelevisInteractive**. При первом запуске системы система незащищена и не сконфигурирована. Поэтому Администратор должен при первом же входе установить свой новый пароль и, при необходимости, определить список пользователей с различным доступом к функциям.



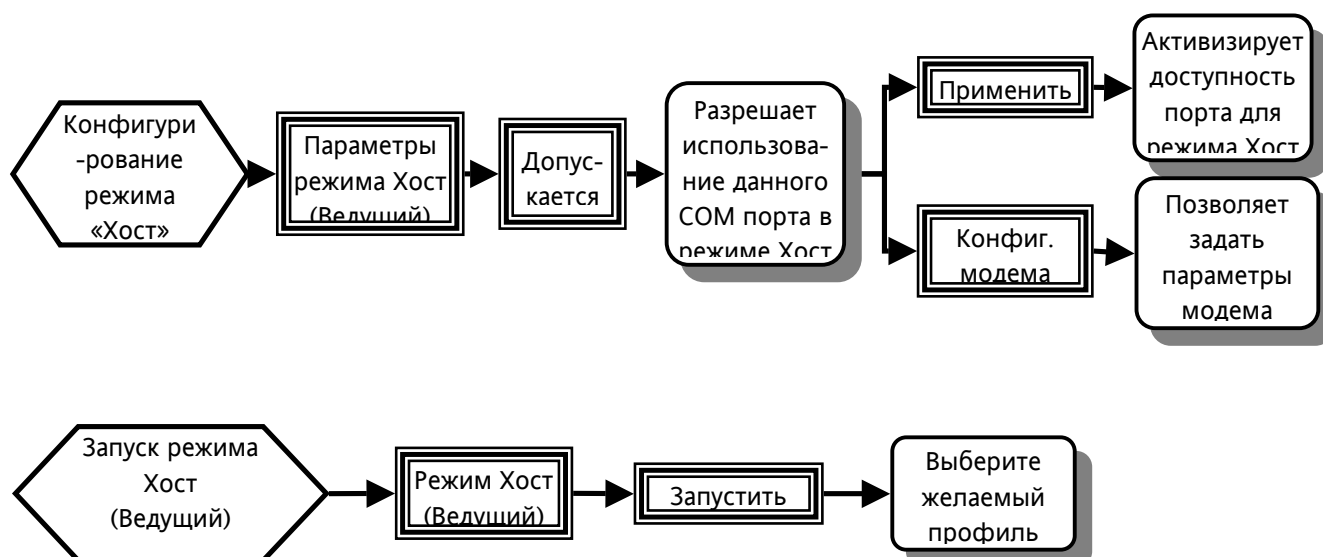
По окончании операции соединения у Вас появиться профиль, выбирая который можно работать с функциями основного меню.

Режим Хост (Ведущий) отличается тем, что программа TelevisInteractive ожидает вызова от одного из сконфигурированных блоков TelevisCompact.

Для осуществления соединения необходимо создать соответствующий профиль и добавить его в список Активных.



Параметры соединения: задайте только режим Хост (Ведущий).



Теперь выбранный COM порт будет находиться в режиме ожидания вызова от блока TelevisCompact.

ЗАМЕЧАНИЕ: Указанный COM порт не должен использоваться другими функциями.

5. ГЛОСАРИЙ

Администратор	оператор с доступом ко всем функциям программы Televis Interactive , только он может изменять конфигурацию системы.
Ревизия	Выбор событий, которые будет фиксировать программа Televis Interactive в специальном внутреннем файле
Сервисный центр	ПК с программой Televis Interactive , который вызывается блоком Televis Compact для автоматической выгрузки.
Прямое соединение	напрямую ПК – Televis Compact соединение через кабель последовательного COM порта.
Модемное соедин. (вызов)	ПК – Televis Compact соединение через модем: Televis Compact должен быть подключенным к модему.
Пользовательский	Пользовательский – это уровень доступа, при котором перечень функций назначается Администратором в произвольном порядке.
Выгрузка	Выгрузка данных из блока Televis Compact в ПК.
База Данных	Организационная структура, в которой сохраняются выгружаемые из Televis Compact данные с приборов сети.
Иконка состояния	Иконка, которая отображает состояние COM порта.
Имя оператора	Имя, используемое оператором для идентификации пользователя.
Вход	Процедура входа в систему Televis Interactive с затребованием ввода имени и пароля оператора.
Сеанс	Установки функций входа и выхода.
Выход	Процедура выхода из системы Televis Interactive (окончания работы) с затребованием ввода имени и пароля оператора.
Режим Хост	тип настройки COM порта, при котором модем, подключенный к нему ожидает вызова с Televis Compact .
Идентификатор прибора	Название, по которому распознается прибор Televis Compact (аналогичное должно быть задано в блоке в Setup Menu \ TelevisCompact user name).
Идентификатор ПК	Название, по которому распознается ПК с Televis Interactive (в блоке Televis Compact задается как Сервисный центр/Service Centr).
Пароль прибора	Пароль, присвоенный прибору Televis Compact (аналогичное должно быть задано в блоке в Setup Menu \ TelevisCompact Password telephone connection).
Пароль ПК	Пароль, присвоенный ПК с Televis Interactive (в блоке Televis Compact задается как пароль Сервисного центра/Service Centr).
Доступ	Ограничение доступа оператора к функциям программы.
Прерывание питания	Блокирование системы из-за временного прерывания питания
Профиль	Блок информации, которая характеризует блок Televis Compact и способ связи с ним.
Активный профиль	Профиль, готовый к осуществлению соединения.
RVD (УВП)	«Удаленный Виртуальный прибор» - это функция, благодаря которой с использованием виртуального представления прибора, оператор может управлять прибором с помощи виртуальных кнопок аналогично работе с реальным прибором.



Eliwell & Controll s.r.l.
Via dell'Industria, 15
Zona Industriale Paludi
32010 Pieve d'Alpago (BL) ITALY
Telephone +39 0437 986111
Facsimile +39 0437 989066
Internet <http://www.eliwell.it>

Московский офис
Нагатинская ул. 2/2
2-й подъезд, 3-й этаж, офис 3,
115230 Москва РОССИЯ
тел./факс (095) 1117975
тел./факс (095) 1117829
e-mail: leonid_invensys@postgate.ru